

# Frölistekommentarer

från frödonatorer till frölistan 2010

## 129/220 *Androsace brachystegia*



Erhållet som frö från Jurasek. Den kommer från västra Kina på hög höjd. Plantorna är små med några få blommor men bildar glesa mattor om man odlar dem i grupp. Knopparna är spännande mörkröda men blommorna blir ändå vita (ibland svagt rosa men inte mina). Odlade i rent grus verkar de helt klara vintrarna här i Uppsala med glans.

Hubert Agback

## 407/220 *Campanula tommasiniana*



Det här är en *Campanula*, ca 10–15 cm hög med trådliknande stjälkar och smala blad och smala små eleganta klockor. Den växer enbart mycket lokalt i Mala Ucka i Kroatien (Istrien). Jag tycker att den är värdefull för att den är långlivad när den är etablerad fast lite långsam att komma igång från frö.

Hubert Agback

## 520/174 *Clematis* "Bensbyn"

Ursprungligt frö från STA som *C. integrifolia*, men det blev något annat. Den blommar med gräddvita blommor, ganska små, men plantan blev bara 10–12 cm hög och är så fortfarande. Har sått frön från denna och fått fram 4 plantor som blommar med rätt färg och också håller ungefär samma höjd. Det har tydligen blivit någon



sorts mutation, så jag har gett den namnet "Bensbyn". Har sått årets frö nu, som får stå ute under vintern. Blir spännande att se vad generation tre blir. Den blommar väldigt tidigt, under juni, innan andra har börjat blomma.

Yvonne Eriksson

**Kommentar:** Blad- och blomform antyder att det snarare är något från Atragenesektionen, kanske *C. sibirica* eller en vit *C. alpina*. I.O.J.

## 974/180 *Hanabusaya asiatica*



En fin och absolut odlingsvärd perenn är *Hanabusaya asiatica*. I min trädgård är den ca 40cm hög men har sett uppgifter på att höjden kan variera mellan 20–60 cm. Min planta växer i halvsugga men det finns uppgifter om både sol och skugga så det borde vara en väldigt tålig perenn för alla lägen. Börjar blomma i slutet/början av juli/augusti och blommar ca 1 månad framåt med ca. 4–5 cm stora blekt lilafärgade hängande klockor. Fröna är ljusgro-

ende dvs. att man täcker inte med jord, gror fint både utan och med kylperiod.

Helen Isaksson-Nyman

## 1170/100 *Leibnitzia anandria*

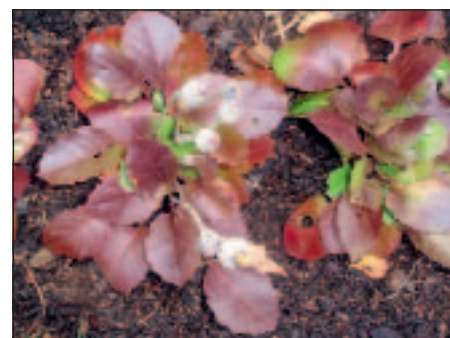
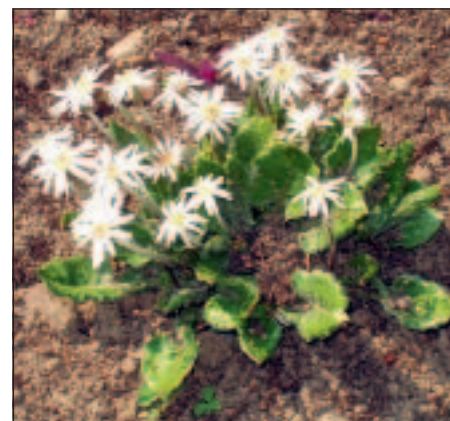


Foto: Liisa Bergman

En liten stenpartiväxt med rosa blomknoppar och vita blommor. Fröställningen som en liten maskros.

Birgitta Jansson

**Kommentar:** Några av synonymerna är *Tussilago anandria* och *T. lyrata* samt *Gerbera anandria*. Den växer från Altaibergen i Sibirien österut mot Kina och Japan. Denna rätt okända växt bör inte vara svårödlad och bör tåla kalla vintrar. Blöta vintrar kanske är knepigare. Första bilden visar blomningen och den andra de snygga bladrosetterna strax innan frökapslarna spricker. H.A.

## 1530/220 *Physoplexis comosa*



Den välkända djävulsklon har sällan lämnat mycket frö hos mig. Nu har jag några plantor som står i slagsugga i en grusbädd bland *Saxifraga* och de har blommat överdådigt och satt rätt gott om frö. Om det beror på odlingsbetingelserna eller om det är kraftiga blombara kloner vet jag inte. De kommer ursprungligen från Gerd

Stopp i Sydtykland.

Hubert Agback

**1585/220 *Primula blinii***



Det här är en ny *Primula* i vår frölista. Jag har fått den från frö från Jurasek 2007 som *P. bella* men det är det inte alls. Eftersom den verkar ha funnit rätt plats, ett torvblock i en norrslutning, har den återkommit varje år hittills utan några märkbara förluster. Efter flera försök till identifiering är jag nu rätt säker på att det är *P. blinii* Lev., sektion Yunanensis. Richards (*Primula*, New Ed, 2002) använder synonymen *P. florida* Balf. f. & Forrest. men Flora of China föredrar *P. blinii*.

Richards anger i sin bok att insamlat frö ARGS 405 från Da Zue Shan, namngiven som *P. aff. bella* visade sig vara just *P. formosa*, d.v.s. *P. blinii*.

Hubert Agback

**1619/180 *Primula sikkimensis***



Har skickat in frön från denna *Primula* under namnet *Primula* sp. Gula blommor. Dessa frön kommer ursprungligen från en odlare från Norge som även hon hade märkt fröna som *P. sp.*

Blommor med början i mitten av juni och ca 1 månad framåt. Bildar stor bladrosett, blomstänglarna blir ca 40–45cm höga. Mina plantor står i fuktig men väl-dränerad jord.

Helen Isaksson-Nyman

**Kommentar:** Jag har ingen tvekan om att detta är *P. sikkimensis*. Det enda alternativet torde vara *P. morsheadiana* (*P. prenantha* ssp. *morsheadiana* enligt Flora of China) men den har skarpa irreguljära tänder på bladen. Dessutom är den väldigt sällsynt i odling. *P. sikkimensis* är förhållandevis lättodlad men tyvärr ofta kortlivad som många asiatiska primulor.

H.A.

**1884/180 *Swertia alpestris***



*Swertia* är ett släkte som tillhör familjen *Gentianaceae*. Här i Piteå zon 5 (6) börjar *S. alpestris* blomma i början på juli och är ca 25–30cm hög, höjden kan bero på att mina plantor står väldigt torrt. Kanske skulle de vara högre i fuktigare lägen. Den har lite spetsigare kronblad än *S. perennis* och något mer markerade streck. Fröna har fått en kylperiod på ca 8–12 v.

Helen Isaksson-Nyman

**1885v/180 *Swertia perennis***



Den trivs i något fuktig men väl-dränerad jord, blir hos mig ca 35–40cm hög, violetta blommor längs efter stammen, blommor i juli. Har även plantor i upphöjd rabatt med torrare jord och den verkar inte misstrivas där heller. Plantorna har lite av ”falltendens”, så den behöver stöd av någon växtgranne. Fröna fick en kylperiod på ca 8–12 v.

Helen Isaksson-Nyman

## Föreläsning med Holger Hachmann

Till Sörmlandskretsens årsmöte den 20 februari 2011 har vi som gästföreläsare bokat Holger Hachmann från den välkända plantskolan Baumschule Hachmann i norra Tyskland. Plantskolan, som i tredje generationen drivs av Holger, ligger bakom ett stort antal av de mest spridda rododendronhybriderna på marknaden idag. De flesta trädgårdsentusiaster har nog någon av deras hybrider i trädgården och många medlemmar har också besökt plantskolan som förutom rhododendron har ett stort sortiment av barrväxter, lönnar och andra vedartade växter.

Holger kommer i sitt föredrag att förutom rododendron ta upp japanska lönnar och kalmia.

Mötet är på Åsa folkhögskola i Sködinge och föredraget hålls på engelska. Mer information kommer i kretstidningen och på hemsidan i januari.

## STA:s Mellansvenska Växtmarknad 2011

Sörmlandskretsen av Sällskapet Trädgårdsamatörerna inbjuder till 2011 års Mellansvenska Växtmarknad som i år blir en vårmaknad den 28 maj i Malmköping i samband med Gammaldags Malmköpings Marknad

Mer information kommer i TA nr 1:2011 och på hemsidan

[www.stasormland.se](http://www.stasormland.se)

Många medlemmar har kommit med förslag om att i frölistan skulle anges höjd, färg, blomningstid, uttalsbeteckning, uppgift om fröets lagringsduglighet etc. för de olika arterna och sorterna. Jag och frögänget är mycket väl medvetna om att sådana uppgifter skulle vara ytterst värdefulla för flertalet av medlemmarna, men tyvärr går en sådan komplettering inte att genomföra tidsmässigt sett. Dessutom skulle listorna bli svårlästa.

Vi har i möjligaste mån tagit med fröer som kommit in senare än som angivits som sista datum men det är inget som kan garanteras. Eftersläntrare riskerar definitivt att inte komma med. I slutet av oktober började inskrivningen i databasen. Hela proceduren med namnkontroll, upprättande av frölista, korrekturläsning och redigering, tryckning, adressering och utsändning måste göras under 6 korta veckor. Det finns helt enkelt ingen praktisk möjlighet att göra mera med rimliga resurser.

## Namnsättning

För flera år sedan startade den svenska databasen över odlade växter i Sverige SKUD (Svensk Kulturväxtdatabas), på Internet. Det är en ovärderlig källa för korrekt namngivning och alla donatorer uppmanas att i mån av möjlighet kontrollera sina namn på fröerna till nästa år. Det skulle underlätta vårt arbete väsentligt. Man hittar databasen på <http://www.skud.se> SKUD omfattar nu nästan 80 000 namn, varav nästan 20 000 synonymer. Det är en ökning med 6 000 namn sedan förra året.

En del av de namn som uppgivits av donatorerna är felaktiga eller felstavade. Sådana fel kan ligga långt tillbaka i tiden. En etikett kan t.ex. vara felaktigt avskriven och sedan kan det felaktiga namnet vandra genom många led innan någon skickar in frö till STA. En särskilt knepig situation uppstår när samma namn används för två eller fler helt olika växter. Namnet är korrekt tillämpat på endast en av dessa men det kan vara besvärligt att reda ut vilken växt som donatorn avser. Ibland går det hela inte att klara ut helt utan då får vi försöka hantera situationen från fall till fall.

Så långt det är möjligt och i de fall där vi är säkra, rättar vi felaktiga namn i frölistan utan vidare. Om ett botaniskt namn inte kan återfinnas i tillgänglig litteratur och på Internet, så är det med största säkerhet felaktigt. Om namnet inte kan rättas genom direktkontakt med donatorn tar vi numera inte med det i listan.

**Sortnamn** som inte kan verifieras på ett säkert sätt tas ändå med, men inom dubbla citations-tecken för att markera att namnet är tveksamt. Det behöver inte betyda att namnet är felaktigt, men risken att så är fallet är påtaglig, och du bör vara observant om du beställer frö och får upp plantor från sådant frö.

## Uppställning

Förra året skedde en större ommöblering av listans utseende, i och med att vår nya frögrupp har tog över ansvaret och utvecklade en ny databas för detta ändamål under ledning av Göran Fries. Vår tidigare frölista hade en uppställning som avvek en del från det system som används i SKUD, och det är nu mindre lämpligt när nu SKUD har fått en så fast roll att spela när det gäller att stabilisera namnen. Som förra året upprepar vi inte släktnamnet för varje art eller namnsort. Det ger en större läsbarhet.

Inom varje växtsläkte kommer först arterna med underarter (ssp.), varieteter (v.), former (f.) samt sortnamn inom enkla citationstecken. Vi gör inte längre någon skillnad mellan latiniserade och icke latiniserade sortnamn. Hybrider föregås av ett "x" men finns på sin alfabetiska plats.

Efter denna grupp följer namnsorter som saknar artepitet (t.ex. *Clematis* 'Ville de Lyon'). Det kan vara hybrider eller sorter där man inte vet vilken art som den tillhör. Ibland finns ett gruppnamn här (t.ex. *Clematis* Vitalba Grp). När både grupp och namnsort finns med, så sätts gruppnamnet inom parentes, så här: *Clematis* (Vitalba Grp) 'Paul Farges'. Detta arrangemang kan även förekomma då ett artepitet finns medtaget.

Allra sist under varje släkte kommer icke verifierade namn, ofullständiga namn, ibland med en kort beskrivning, eller med uppgiften sp. (som då anger en obekant art) eller mix (en blandning av arter eller sorter).

Om det råkar stå ett frågetecken framför släktnamnet betyder det att donatorn (eller vi) är tveksam om namnet är rätt; står "?" framför artnamnet betyder det att donatorn är säker på att släktnamnet är rätt men tveksam till artnamnet. Det kan även rätt sällsynt stå "aff." (*affinis* = närstående, liknande) eller "cf." (*confere* = jämför) när arttillhörigheten inte är riktigt klarlagd.

Efter själva namnet har vi ett kolon som avdelare innan vi eventuellt ger en mycket kort beskrivning av ofullständigt kända växter och andra uppgifter som kan vara värdefulla. Observera att dessa uppgifter inte hör till själva namnet. I några fall där donatorn har samlat frö från plantor med insamlingsnummer, kan med fördel detta nummer stå med på frölistan men måste då ha uttrycket "ex" före. "Ex" betyder då att fröet är första generationens avkomma från plantor uppdragna från vildinsamlat frö. För senare generationer blir ett insamlingsnummer knappast aktuellt. Posten avslutas med donatorsnummer inom parentes.

## Synonymer och namnändringar

Efter namnet har vi ibland angivit ett annat synonymt vetenskapligt namn (eller sortnamn)

efter förkortningen ”syn.”. Denna uppgift står också efter kolonavdelaren. Exempelvis *Paeonia delavayi* Gulblommiga Grp: syn. *P. lutea*. Växten ifråga har tidigare varit känd som *P. lutea* men namnet ändrades senare till *Paeonia delavayi* v. *lutea*. För odlade växter har det numera ansetts ändamålsenligt att använda namnet *Paeonia delavayi* Gulblommiga Grp. Förhoppningsvis gör även den som tidigare skickat in fröet under det äldre namnet motsvarande namnändring.

**Jag kanske bör påpeka** att synonymer inte skall betraktas som felaktiga namn, men i en lista av detta slag måste vi bestämma oss för **ett** namn på en och samma växt, annars blir förvirringen onödigt stor!

### Upphovsskyddade växter och handelsbeteckningar

Det blir allt vanligare med upphovsrättsligt skydd för sorter speciellt inom vissa kommersiellt betydelsefulla grupper, t.ex. rosor. Här innebär begreppet PBR (Plant Breeders Right), på svenska Växtförädlarrätt, ett lagligt skydd mot obehörig användning, t.ex. förökning. Lagen är dock så otydlig att det är svårt att veta vad som gäller för frö från våra frölistor. För säkerhets skull godtar vi inte sådant frö om det står klart att fröet härstammar från plantor som omfattas av växtförädlarrätten.

**Ofta kopplat till** upphovsskyddade växter är handelsbeteckningarna där en kommersiellt attraktiv beteckning används i stället för det gällande sortnamnet. Den skrivs med VERSALER eller hellre KAPITÄLER och måste användas tillsammans med sortnamnet för att vara giltigt. Lyckligtvis är denna för odlaren komplicerade praxis inte så vanlig utom hos kommersiellt viktiga växter som t.ex. rosor.

### Referenslitteratur

**För att det skall bli** en rimlig kontinuitet vid namngivningen följer vi vissa normerande namnlistor i prioritetsordning, där vår svenska Kulturväxtdatabas, SKUD, normalt har den högsta prioriteten. Pappersversionen och efterföljare till Kulturväxtlexikon, heter ”Våra kulturväxters namn” (ISBN 978-91-540-6026-9). Något lägre prioritet har den engelska ”RHS Plant Finder” som finns som databas på Internet och som tryckta årliga utgåvor. Äldre utgåvor av Plant Finder kan vara användbara om man förstår att namn ibland kan ändras. Endast om namn i sådana normerande listor kan visas vara felaktiga eller tveksamma, vilket är sällsynt men inte uteslutet, gör vi en rättelse efter bästa förmåga. Eftersom vi är en entusiastförening där många medlemmar odlar växter som inte finns kommersiellt tillgängliga, finns många fröer inte med på sådana listor. Det gäller då

att plocka fram informationen på annat sätt, i floror, speciallitteratur och på Internet, som får en alltmer ökad betydelse men som måste användas med försiktighet eftersom så mycket felaktigheter frodas där. Nu har databasen IOPI som sammanställer normerande namn från Europa, Medelhavsområdet, Ryssland och USA blivit en ytterst värdefull resurs, liksom Flora of China och Flora of North America (bägge fortfarande under utgivning). En ny resurs som har normerande betydelse för botaniska namn är World Checklist of Selected Plant Families, <http://apps.kew.org/wcsp/home.do> som ursprungligen täckte enbart enhjärtbladiga växter men som nu stadigt utvecklas (f.n. 151 av ca 500 familjer).

### Att tänka på vid sådden!

Det händer tyvärr ganska ofta att man efter sådd får upp en helt annan växt än vad som står på fröpåsen. Det kan då bero på förväxlade etiketter, namnlappar eller liknande och sådant förekommer i alla frölistor. Man kan ju till och med själv ha förväxlat namnen i samband med sådden! Ännu vanligare är att donatorns moderplanta inte har rätt identitet eller att plantan inte ger rätt avkomma vilket gäller för de flesta namnsorter. Hybridisering i trädgårdar där man odlar flera arter i samma släkte nära varandra är också vanligt.

*Det är emellertid viktigt att vi gemensamt försöker rätta till så många misstag som möjligt och inte för de felaktiga namnen vidare. Upptäcker du sådana felaktigheter och är säker på din sak så skriv ett par rader till redaktionen eller på vårt internetforum så att uppgifterna blir kända. OBS! Man skall aldrig ge avkomman från namnsorternas frö moderplantans namn om man inte säkert vet att det är en frökta sort!* Tyvärr finns inga officiella anvisningar för namngivning av sådan avkomma.

**Genom att SKUD**, efterföljaren till Kulturväxtlexikon, kommit igång på allvar har en hel del nya namnändringar genomförts i listan eftersom vi försöker följa SKUD så mycket som möjligt. Det leder tyvärr ibland till sådana konsekvenser att vi i ett fåtal fall medvetet avvikit från SKUD för att inte skapa alltför stor förvirring. Om olika namnlistor har olika principer för namngivning blir användarna snarare stjälpna än hjälpta. Många av våra medlemmar är flitiga besökare på utländska plantskolor via Internet. Vi får hoppas att samarbetet mellan olika länder leder till en ökad harmonisering av namngivningen. Utvecklingen går onekligen i den riktningen.

*Hubert Agback*

# Bestämmelser för frödistributionen

## Hur beställer man?

Icke-donatorer får högst 20 sorter och man kan ange 25 mer än man är berättigad till. Man anger sorterna i prioritetsordning, dvs. det man helst vill ha skriver man först. Man skriver från vänster till höger samt uppifrån och ner. Har man angivit för få sorter eller haft otur och valt sådant som snabbt tagit slut kan det hända att man inte får hela sin tilldelning. Genom att sätta kryss i rätt ruta kan man då få en slumpmässig påfyllning av sorter vi har kvar av.

## Donatorer

De som donerat minst 5 sorter betraktas som privilegierade och får större tilldelning enligt:

5–35 donationer får 30 sorter  
36–75 donationer får 40 sorter  
76 och uppåt får 50 sorter

De som donerat 36 sorter och uppåt behöver inte heller betala de 80 kronorna. Dessutom fördelas fröer först till donatorerna i varje ordinarie omgång.

## Information och kontakt

Det är svårt för dem som hanterar beställningar och distribution att hinna med att svara på frågor. Vi har därför en särskild informatör, Elisabeth Larsson, som tar hand om detta. Elisabeth nås enklast via vår hemsida, men också på telefon 072-740 v80 75 eller e-post STA.fro@telia.com. Vi kommer också försöka hålla hemsidan någorlunda uppdaterad, med information om vad som händer och med uppdaterade frölistor efterhand som vi fördelat fröer och att sorter tagit slut.

## Beställning

Här följer bestämmelserna för fröbeställningarna. Samma information finns också på fröhemsidan med lite mer kommentarer/längre text. Beställningen görs antingen via STA:s hemsida [www.tradgardsamatorerna.nu](http://www.tradgardsamatorerna.nu) under fliken ”Frön” eller genom papperspost med den blankett som medföljer det här numret av tidningen. Denna kan frankeras och sändas utan kuvert. Den har redan rätt adress.

STA Fröförmedling  
Pokalgränden 6  
226 51 LUND

Ni identifieras helt av ert medlemsnummer. Följ anvisningar på blanketten! Ni måste ange medlemsnummer och helst som extra säkerhet även namnet.

## Betalning

80 kronor betalas till STA Fröförmedling bankgiro 418-4446. Betalningen måste ange medlemsnummer och gärna namn. Betalningar utan medlemsnummer hanteras i den mån vi har tid och möjlighet. Utan medlemsnummer riskerar ni således att missa tidsgränser! Betalningar från utlandet kan göras till samma bankgiro IBAN/BIC SE746000 0000 0005 6008

8752. Vi vet att det tyvärr i vissa fall kostar mer att skicka pengarna än de 80 kr det gäller. Från andra länder accepterar vi pengar i ett kuvert till samma adress som beställningen (Euro, danska eller norska kronor i sedlar).

## Tidsgränser

Vi gör en första fördelning av fröer strax efter 10 januari till alla som beställt och betalt senast den 10 januari. Observera att redan i denna fördelning brukar de mest åtråvärda sorterna ta slut. Vi gör sedan en andra fördelning strax efter 17 januari till alla som inte var med i den första och som beställt senast 17 januari. Alla beställningar som kommer in efter detta anses som efterbeställningar. Efter dessa ordinarie fördelningar kan man göra efterbeställning av de sorter som finns kvar (uppdaterad frölista publiceras på hemsidan). Efterbeställningar debiteras med 4 kr/portion dock minst 40 kr/tillfälle.

Vi har haft problem med att få in betalningarna i tid, och vill därför ge dem som betalar direkt den fördelen att de kan vara med i den första fröfördelningen (10 januari), medan man i övriga fördelningar får vara med ändå och kan betala i efterhand, liksom man gör med efterbeställningarna.

OBS! Glöm inte att fylla i ditt medlemsnummer!

Kryssa i om du vill ha ersättningsorter.

Fyll i ditt namn här!

Skriv gärna in din e-postadress

| Medlemsnummer   |  | Fröbeställning            |  | Inkommen före           |     |
|---|--|---------------------------|--|-------------------------|-----|
| Skriv in numren på de sorter du önskar i den ordning du helst vill ha dem. Ange gärna så många ni är berättigade till, plus 25 sorter |  | 20110110 1:a fördelning   |  | 20110117 2:a fördelning |     |
|   |  | Därefter efterbeställning |  |                         |     |
|   |  |                           |  |                         | 12  |
|   |  |                           |  |                         | 24  |
|   |  |                           |  |                         | 36  |
|   |  |                           |  |                         | 48  |
|   |  |                           |  |                         | 60  |
|   |  |                           |  |                         | 72  |
|   |  |                           |  |                         | 84  |
|   |  |                           |  |                         | 96  |
|   |  |                           |  |                         | 108 |
| <input type="checkbox"/> Jag önskar automatisk påfyllning till så många jag är berättigad till  |  | *Namn                     |  |                         |     |
| Normalt sänder vi frön till adress enligt följande:   |  | Gata                      |  |                         |     |
| 1. Samma adress som förra året  |  | Postort                   |  | Ort                     |     |
| 2. Adress enligt medlemsregistret   |  |                           |  |                         |     |
| <input type="checkbox"/> 3. Om ni önskar annan adress sätt X och ange adress  |  |                           |  |                         |     |
| Betaldas till STA-Fröförmedling bg 418-4446   |  | e-post                    |  |                         |     |

- 1 *Abies koreana*: (210)  
 2 *koreana* 'Verdener Dom': (51)  
 3 *Acaena magellanica*: syn. *A. glaucophylla* (171)  
 4 *microphylla*: (219,263)  
 5 *microphylla* 'Kupferteppich': (147,181)  
 6 *Acanthus dioscoridis* v. *perringii*: (68)  
 7 *hungaricus*: syn. *A. longifolius* (51,295)  
 8 *mollis*: (150)  
 9 *Acer palmatum* 'Bloodgood': (32)  
 10 *shirasawanum* 'Aureum': syn. *A. japonicum* 'Aureum' (32)  
 11 *tataricum* ssp. *ginnala*: (flera)  
 12 *tataricum* ssp. *ginnala* 'Flame': (289)  
 13 *Achillea grandifolia*: (52,147)  
 14 *Acis autumnalis*: syn. *Leucojum autumnale* (194)  
 15 *nicaeensis*: syn. *Leucojum nicaeense* (218)  
 16 *Aconitum albobviolaceum*: (271)  
 17 *anthora*: (20,171,194,255)  
 18 *bisma*: syn. *A. palmatum* (263)  
 19 *ferox*: (26)  
 20 *hemsleyanum*: (flera)  
 21 *japonicum* ssp. *napiforme*: (116)  
 22 *krylovii*: (102,263)  
 23 *kusnetzoffii*: (48)  
 24 *lycoctonum*: syn. *A. vulparia* (flera)  
 25 *lycoctonum* ssp. *neapolitanum*: syn. *A. lamarckii* (flera)  
 26 *napellus*: (105,270)  
 27 *napellus* 'Album': (29,307)  
 28 *napellus* 'Newry Blue': (307)  
 29 *sczukinii*: (157)  
 30 *volubile*: (102)  
 31 'Ivorine': (flera)  
 32 'Red Wine': (20)  
 33 sp. : (18,237)  
 34 sp. : ljusblå, klättrande (26,111)  
 35 sp. : vit (200)  
 36 sp. : äldre sort (87)  
 37 *Aconogonon divaricatum*: syn. *Polygonum d.* (95)  
 38 × *fennicum*: syn. *Polygonum polymorphum* (51)  
 39 *Actaea asiatica*: (194,255)  
 40 *cimicifuga*: (228)  
 41 *elata*: syn. *Cimicifuga e.* (171)  
 42 *pachypoda*: syn. *A. alba* (flera)  
 43 *racemosa*: syn. *Cimicifuga r.* (29,228)  
 44 *rubra*: (flera)  
 45 *rubra* f. *neglecta*: (95,171,194)  
 46 *spicata*: (171,194)  
 47 (*Atropurpurea* Grp) 'Brunette': syn. *Cimicifuga* 'Brunette' (308)  
 48 *Adenophora khasiana*: (48)  
 49 *nikoensis*: syn. *A. polymorpha* (74,171,199)  
 50 *takedae* v. *howozana*: (21)  
 51 *triphylla*: syn. *A. verticillata* (29,106,219,296)  
 52 *Adlumia fungosa*: (flera)  
 53 *Adonis vernalis*: (199,219)  
 54 *Aethionema armenum*: (29)  
 55 *capitatum*: (176)  
 56 *Agapanthus praecox*: (56)  
 57 sp. : vit (150)  
 58 *Agastache foeniculum*: syn. *A. anethiodora* (6,181)  
 59 *foeniculum* 'Alba': (181)  
 60 *pallidiflora* ssp. *neomexicana*: (255)  
 61 sp. : vit (6)  
 62 *Ageratina altissima*: syn. *Eupatorium rugosum* (60)  
 63 *Agrostemma githago*: (194,290)  
 64 *Albuca canadensis*: syn. *A. maxima* (102,194,246)  
 65 *shawii*: (200,209,233,246)  
 66 *Alcea excubita*: (68)  
 67 *kurdica*: (68)  
 68 *rosea*: syn. *A. ficifolia* (flera)  
 69 *rosea*: mix (72)  
 70 *rugosa*: (flera)  
 71 *taurica*: (91)  
 72 sp. : (303)  
 73 *Alchemilla mollis*: (92,105)  
 74 *Alkanna tuberculata*: syn. *A. tinctoria* (194)  
 75 *Allium amphibolum*: (4)  
 76 *atropurpureum*: (209,219)  
 77 *caeruleum*: syn. *A. azureum* (110,174,209)  
 78 *caeruleum*: bulbiller (156)  
 79 *carinatum* ssp. *pulchellum* 'Album': (27)  
 80 *carolinianum*: syn. *A. polyphyllum* (209)  
 81 *cernuum*: (flera)  
 82 *cristophii*: syn. *A. albopilosum* (flera)  
 83 *cyaneum*: (296)  
 84 *cyathophorum* v. *farreri*: syn. *A. farreri* (246)  
 85 *fistulosum*: (194)  
 86 *flavum*: (194,246,311)  
 87 *giganteum*: (70,228)  
 88 × *hollandicum*: syn. *A. afflatuense* (18,164)  
 89 × *hollandicum* 'Purple Sensation': (flera)  
 90 *humile*: (165)  
 91 *insubricum*: (5,45)  
 92 *karataviense*: (29,194,271)  
 93 *karataviense* 'Ivory Queen': (194,199,266)  
 94 *kunthianum*: (27)  
 95 *narcissiflorum*: (45,246)  
 96 *neapolitanum*: (194)  
 97 *ochotense*: syn. *A. victoralis* ssp. *platyphyllum* (194)  
 98 *oreophilum*: syn. *A. ostrowskianum* (147,246,276)  
 99 *pskemense*: (302)  
 100 *ramosum*: syn. *A. odorum* (52,246)  
 101 *rotundum*: (311)  
 102 *schubertii*: (156,194)  
 103 *senescens* ssp. *montanum*: (209)  
 104 *sphaerocephalon*: (246)  
 105 *stipitatum*: (169)  
 106 *stipitatum* 'Mount Everest': (80,110,178,194)  
 107 *victoralis*: (flera)  
 108 *vineale* 'Hair': (246)  
 109 *zebdanense*: (113)  
 110 *Alonsoa* sp. : ettårig, ex Ecuador (312)  
 111 *Alopecurus pratensis* 'Aureovariegatus': (165)  
 112 *Alstroemeria aurantiaca*: (190)  
 113 *aurea*: (68)  
 114 *pelegrina*: (209)  
 115 *Ligtu* Grp: (38,108,206)  
 116 *Althaea cannabina*: (38,111)  
 117 *officinalis*: (69,314)  
 118 *Alyssoides utriculata*: syn. *A. graeca* (49,194)  
 119 *Alyssum montanum* 'Berggold': (228)  
 120 *ovirense*: (209)  
 121 *Amelanchier alnifolia* v. *pumila*: syn. *A. pumila* (80)  
 122 *lamarckii*: (66)  
 123 *Amsonia ciliata*: (74)  
 124 *tabernaemontana*: (263)  
 125 *Anacyclus pyrethrum* v. *depressus*: (99,194)  
 126 *Anaphalis margaritacea*: (32,307)  
 127 *Andromeda glaucophylla* f. *latifolia*: (80)  
 128 *polifolia* 'Nikko': (80)  
 129 *Androsace brachystegia*: (220)

- 130 brevis: (194)  
 131 carnea: (29,75,236,284)  
 132 carnea ssp. brigantia: (flera)  
 133 carnea 'Alba': (121)  
 134 darvasica: (221)  
 135 halleri: syn. A. carnea ssp. rosea, A. c. v. halleri (6)  
 136 lactea: (220)  
 137 lactiflora: (228)  
 138 laevigata: syn. Douglasia l. (236)  
 139 laevigata v. laevigata: syn. Douglasia l. v. l. (41)  
 140 mathildae: (180)  
 141 septentrionalis 'Stardust': (26)  
 142 spinulifera: (39)  
 143 villosa: (29,74)  
 144 Anemone baldensis: (26,159,263)  
 145 caroliniana: (199)  
 146 cylindrica: (21,88,147,263)  
 147 decapetala: (228)  
 148 demissa: (80)  
 149 drummondi: (192,266)  
 150 hupehensis v. japonica: (208)  
 151 × lesseri: (108,276)  
 152 leveillei: (flera)  
 153 multifida: syn. A. magellanica (flera)  
 154 multifida 'Major': (65)  
 155 multifida 'Rubra': (flera)  
 156 narcissiflora: (flera)  
 157 narcissiflora ssp. biarmiensis: syn. A. biarmiensis (37)  
 158 obtusiloba v. patula: (74)  
 159 polyanthes: (298)  
 160 rivularis: (flera)  
 161 rupicola: (267)  
 162 sylvestris: (flera)  
 163 tomentosa 'Robustissima': (26)  
 164 trullifolia: (94)  
 165 Anemonopsis macrophylla: (88,102)  
 166 Angelica archangelica: (2,147)  
 167 gigas: (69,314)  
 168 pubescens: (281)  
 169 Anoda cristata: (238)  
 170 Anomatheca laxa: syn. Lapeirousia laxa (180)  
 171 laxa 'Alba': (79,88)  
 172 laxa "Rubra": (79,88)  
 173 Antennaria dioica: (50,180,199)  
 174 dioica 'Rubra': (15,192)  
 175 dioica 'Öland': (42)  
 176 Anthemis tinctoria: (147,233)  
 177 tinctoria 'Sauce Hollandaise': (21)  
 178 Anthericum liliago: (flera)  
 179 ramosum: (flera)  
 180 sp. : (237)  
 181 Anthriscus sp. : (124)  
 182 Anthyllis montana: (45,194)  
 183 vulneraria: (124)  
 184 vulneraria v. coccinea: (42)  
 185 vulneraria 'Rubra': (171)  
 186 Antirrhinum braun-blanquetii: (171)  
 187 braun-blanquetii 'Coria Candelabra': (246)  
 188 majus: (285,289)  
 189 Aquilegia alpina: (105,259)  
 190 amurensis: (4)  
 191 barnebyi: (27)  
 192 bertolonii: (80,200)  
 193 buergeriana: (31,115,181)  
 194 caerulea: (156)  
 195 canadensis: (49,105,302)  
 196 canadensis 'Nana': (113,194)  
 197 chrysantha 'Yellow Queen': syn. 'Yellow Star' (21,65,246)  
 198 chrysantha: (flera)  
 199 cultorum: (49)  
 200 × cultorum 'Crimson Star': (285)  
 201 ecalcarata: syn. Semiaquilegia e. (flera)  
 202 ecalcarata 'Flore Pleno': (75)  
 203 einseleana: (246,298)  
 204 flabellata: (flera)  
 205 flabellata: rosa (18,199)  
 206 flabellata v. pumila 'Rosea': (111)  
 207 flabellata 'Alba': (6,115)  
 208 flabellata 'Blackcurrant Ice': (111)  
 209 flabellata 'Ministar': (69,228,237,314)  
 210 formosa: (49)  
 211 glandulosa: (31,115,263)  
 212 jonesii: lite stor (209)  
 213 jonesii × saximontana: (302)  
 214 longissima: (263)  
 215 nigricans: (161,263)  
 216 oxysepala: (152,180,315)  
 217 pyrenaica: (200,220,263)  
 218 rockii: (302)  
 219 saximontana: (302)  
 220 scopulorum: (45)  
 221 skinneri: (276)  
 222 vulgaris: (274,299)  
 223 vulgaris: dubbel (94)  
 224 vulgaris: mix (67,105)  
 225 vulgaris: variegerad (18,143)  
 226 vulgaris v. stellata (Barlow-Serien) 'Crista Barlow': (302)  
 227 vulgaris v. stellata: (192)  
 228 vulgaris v. stellata: röd (171,192)  
 229 vulgaris v. stellata 'Greenapples': (280)  
 230 vulgaris v. stellata 'Ruby Port': (178,302)  
 231 vulgaris v. stellata (Barlow-Serien) 'Nora Barlow': (flera)  
 232 vulgaris v. stellata Barlow-Serien: (82,271)  
 233 vulgaris v. stellata (Barlow-Serien) 'Black Barlow': (302)  
 234 vulgaris 'Alba': (307)  
 235 vulgaris 'Leprechaun Gold': (313)  
 236 vulgaris 'William Guinness': syn. A. 'Magpie' (21,69,79,314)  
 237 vulgaris (Clementine-Serien) 'Clementine Blue': (51)  
 238 vulgaris (Clementine-Serien) 'Clementine White': (105)  
 239 vulgaris (Tower-Serien) 'Tower White': (302)  
 240 vulgaris (Winky-Serien) 'Winky Pink': (209)  
 241 vulgaris Pom Pom-serien: (49,74,88)  
 242 vulgaris Vervaenaeana Grp: (171)  
 243 yabeana: (88)  
 244 mix (flera)  
 245 variegerad (49,194)  
 246 'Danish Dwarf': röd vit 30cm (200)  
 247 'Lime Sorbet': (65)  
 248 'Roman Bronze': (49)  
 249 'Sunburst Ruby': (21)  
 250 mix: ljusblå (219)  
 251 "Sissinghurst White": (235)  
 252 sp. : (111,152,315)  
 253 Arabis alpina: (29,228)  
 254 androsacea: (29)  
 255 pumila: (29,102,194)  
 256 soyeri: (228)  
 257 Aralia cachemirica: (68)  
 258 elata: (60)  
 259 Arenaria balearica: (262)

- 260 purpurascens: (39)  
 261 Argemone mexicana: (124,194)  
 262 Arisaema amurense: (171,206)  
 263 flavum: (124,157,171,206)  
 264 aff. franchetianum: (157)  
 265 jacquemontii: (161)  
 266 serratum: (310)  
 267 triphyllum: (52)  
 268 sp. : (138)  
 269 Aristolochia clematidis: (91,147)  
 270 Armeria juniperifolia: syn. A. cespitosa (41,42)  
 271 maritima 'Vesuvius': (192)  
 272 pseudarmeria: syn. A. formosa (21)  
 273 pseudarmeria 'Ballerina White': (51)  
 274 Arnebia pulchra: syn. A. echioides (74)  
 275 Arnica chamissonis: (148)  
 276 montana: (2,6,29)  
 277 sachalinensis: (171)  
 278 Aronia melanocarpa: (181)  
 279 Arthropodium candidum 'Bronze Form': (246)  
 280 cirrhatum: (48)  
 281 Arum italicum: (171,235)  
 282 maculatum: (29,34,194,206)  
 283 Aruncus aethusifolius: (111,181,199)  
 284 Asarina procumbens: (79,124,194)  
 285 Asclepias speciosa: (157)  
 286 syriaca: (157,209)  
 287 Asphodeline lutea: (80,194,304)  
 288 Asphodelus albus: (157,190,194,218)  
 289 Aster ageratoides: (219)  
 290 alpinus: (flera)  
 291 alpinus v. dolomiticus: (27,102,171)  
 292 alpinus 'Albus': (21,49,248)  
 293 alpinus 'Dunkle Schöne': (26)  
 294 alpinus 'Goliath': (49)  
 295 alpinus 'Happy End': (49,88)  
 296 linosyris: syn. Linosyris vulgaris (194)  
 297 macrophyllum 'Twilight': (32)  
 298 sibiricus: (74,263)  
 299 souliei: (180)  
 300 tongolensis 'Wartburgstern': (32)  
 301 umbellatus: (148)  
 302 sp. ex Szechuan: (91)  
 303 Astilbe chinensis 'Pumila': (192)  
 304 Crispa Grp: (74)  
 305 (Simplicifolia Grp) 'Sprite': (192)  
 306 Astilboides tabularis: syn. Rodgersia t. (41,45,94,219)  
 307 Astragalus contortuplicatus: (116)  
 308 glycyphyllos: (2,263)  
 309 membranaceus: (206)  
 310 Astrantia carniolica: (160)  
 311 carniolica × major: (74)  
 312 major: (flera)  
 313 major: rosalila (307)  
 314 major: röd (307)  
 315 major: vit (314)  
 316 major ssp. involucrata 'Barrister': (21)  
 317 major 'Claret': (flera)  
 318 major 'Hadspen Blood': (21,127)  
 319 major 'Primadonna': (192)  
 320 major 'Rosensinfonie': (111)  
 321 major 'Rubra': (13)  
 322 major 'Ruby Cloud': (314)  
 323 maxima: (flera)  
 324 minor: (34)  
 325 sp. : (233)  
 326 Athamanta turbith: (305)  
 327 turbith ssp. haynaldii: (2)  
 328 Atocion asterias: syn. Silene asterias (95,255,263,271)  
 329 Aubrieta gracilis: (42)  
 330 Baptisia australis: (flera)  
 331 Belamcanda chinensis: (169,246)  
 332 Bellevalia pycnantha: syn. Muscari paradoxum (194)  
 333 romana: (143,194)  
 334 Berberis thunbergii Rödblädiga Grp: (181)  
 335 Bergenia crassifolia: (79)  
 336 purpurascens: (180)  
 337 'Morgenröte': (105)  
 338 Borago officinalis: (313)  
 339 Boykinia aconitifolia: (171)  
 340 Brimeura amethystina: (157,194,218)  
 341 amethystina 'Alba': (157,194)  
 342 Briza media: (113)  
 343 Bupthalmum salicifolium: (14,21)  
 344 Bupleurum longifolium: (127,194)  
 345 ranunculoides: (192,219)  
 346 sp. : (171)  
 347 Calandrinia grandiflora: syn. Cistanthe g. (209)  
 348 umbellata: (194,209)  
 349 Calceolaria biflora: (6,42,92,171)  
 350 falklandica: (237)  
 351 hirsuta: (228)  
 352 polyrrhiza: (291)  
 353 sp. : gul coll Machu Pichu (186)  
 354 Callianthemum anemonoides: (42,88)  
 355 Caltha leptosepala: (45)  
 356 palustris v. alba: (94)  
 357 Camassia cusickii: (73)  
 358 leichtlinii: (13,73)  
 359 leichtlinii: krämfärgad (157)  
 360 leichtlinii ssp. suksdorfii: (228)  
 361 leichtlinii 'Alba': (161,218,255,286)  
 362 leichtlinii 'Caerulea': (276)  
 363 quamash: (73)  
 364 quamash 'Blue Melody': (194)  
 365 quamash 'Orion': (194)  
 366 sp. : blå (161)  
 367 Campanula alliariifolia: syn. C. makaschvilii (21,127,219,270)  
 368 alpestris: (220)  
 369 barbata: (49,271)  
 370 barbata 'Alba': (70)  
 371 baumgartenii: (230)  
 372 bellidifolia ssp. aucheri: syn. C. aucheri (180)  
 373 bellidifolia ssp. saxifraga: (42)  
 374 betulifolia: (194)  
 375 bononiensis: (102)  
 376 carpatica: (228)  
 377 cervicaria: (flera)  
 378 collina: (75,102)  
 379 cretica: syn. Symphyandra cretica (49)  
 380 glomerata: syn. C. aggregata (233,307)  
 381 glomerata 'Alba': (238)  
 382 hoffmannii: syn. Symphyandra hoffmannii (flera)  
 383 incurva: (19)  
 384 lactiflora 'Alba': (228)  
 385 lactiflora 'Loddon Anna': (161)  
 386 lactiflora 'Prichards Variety': (233)  
 387 latifolia: (flera)  
 388 latifolia 'Alba': (flera)  
 389 latifolia 'Lotzes Dark Bells': (21,156,171,203)

|     |  |     |   |
|-----|--|-----|---|
| 390 | latiloba: syn. <i>C. persicifolia</i> ssp. <i>sessiliflora</i> (156) | 455 | "Nowakianus": (194)   |
| 391 | medium: (74,228,297)   | 456 | <i>Claytonia sibirica</i> : syn. <i>Montia sibirica</i> (192)       |
| 392 | patula ssp. <i>patula</i> : syn. <i>C. patens</i> (190)              | 457 | <i>Clematis addisonii</i> : (29,72,171,226)                         |
| 393 | pendula: syn. <i>Symphyandra p.</i> (26,29,45,95)                    | 458 | alpina: (flera)   |
| 394 | persicifolia: (flera)  | 459 | angustifolia: syn. <i>C. hexapetala</i> (27)                        |
| 395 | persicifolia 'Alba Plena': syn. (13)                                 | 460 | chiisanensis: (87)  |
| 396 | persicifolia 'Alba': (51,192,244)                                    | 461 | columbiana v. <i>tenuiloba</i> : syn. <i>C. tenuiloba</i> (15)      |
| 397 | persicifolia 'Moerheimii': (206)                                     | 462 | crispa × <i>pitcherii</i> : (302)                                   |
| 398 | pulla: (194)   | 463 | fauriei × alpina ssp. <i>sibirica</i> 'Pansy': (102,203)            |
| 399 | punctata: (69,274,314)   | 464 | fusca: (flera)  |
| 400 | punctata 'Rubriflora': syn. <i>C. p.</i> 'Rubra' (280)               | 465 | fusca v. <i>mandshurica</i> : (32)                                  |
| 401 | rapunculus: (19)   | 466 | fusca v. <i>yezoensis</i> : (302)                                   |
| 402 | rigidipila: (228)  | 467 | fusijamana: (41,226)  |
| 403 | rotundifolia: (192)  | 468 | hirsutissima: (27,171,194)  |
| 404 | sarmatica: (75,102,171,200)  | 469 | ianthina: syn. <i>C. fusca</i> v. <i>violacea</i> (102,161,262,302) |
| 405 | takesimana: (102,192)  | 470 | ianthina v. <i>kuripoensis</i> : (302)                              |
| 406 | thyrsoides: (flera)  | 471 | integrifolia: (flera)   |
| 407 | tommasiniana: (220)  | 472 | integrifolia: blå, 'Lake-Baikal'-typ (29)                           |
| 408 | trachelium: (95)   | 473 | integrifolia: mix (192)   |
| 409 | trachelium 'Alba': (194)   | 474 | integrifolia 'Blauer Achat': (51,200)                               |
| 410 | wanneri: (171)   | 475 | macropetala: (27,29)  |
| 411 | 'Sarastro': (262)  | 476 | mandschurica: syn. <i>C. recta</i> v. <i>m.</i> (flera)             |
| 412 | sp. : vit vinrött öga (18)   | 477 | potaninii: (29,45)  |
| 413 | <i>Capnoides sempervirens</i> 'Rock Harlequin': (228)                | 478 | potaninii v. <i>fargesii</i> : (87)                                 |
| 414 | <i>Caragana arborescens</i> 'Pendula': (171)                         | 479 | recta: (flera)  |
| 415 | <i>Carex comans</i> : bronsfärgad (219)                              | 480 | recta: vit (309)  |
| 416 | <i>dolichostachya</i> 'Kaga-Nishiki': (51)                           | 481 | recta 'Purpurea': (flera)   |
| 417 | flagellifera: (233)  | 482 | sibirica: syn. <i>C. alpina</i> ssp. <i>s.</i> (160)                |
| 418 | media: (298)   | 483 | tangutica: (flera)  |
| 419 | muskingumensis: (42,103,181,219)                                     | 484 | texensis: (51,74,161)   |
| 420 | ornithopoda 'Variegata': (192)                                       | 485 | × <i>triternata</i> : syn. <i>C. violacea</i> (203)                 |
| 421 | pendula: (9,111,113,236)   | 486 | viorna: (101,219,226,302)   |
| 422 | pseudocyperus: (113)   | 487 | (Viticella Grp): Hågelby mix (51)                                   |
| 423 | sprengeli: (51)  | 488 | (Integrifolia Grp) 'Alba': (194)                                    |
| 424 | testacea: (51)   | 489 | (Atragene Grp) 'Albina Plena': (9, 26,163)                          |
| 425 | 'Majken': (21,138)   | 490 | (Integrifolia Grp) 'Alionushka': (51)                               |
| 426 | <i>Carlina acaulis</i> : (91)  | 491 | (Atragene Grp) 'Ballet Skirt': (15,26)                              |
| 427 | <i>Cassiope lycopoides</i> 'Beatrice Lilley': (80)                   | 492 | (Atragene Grp) 'Blue Tapers': syn. <i>C. 'Cyanea'</i> (26)          |
| 428 | <i>Catalpa bignonioides</i> : (308)                                  | 493 | (Atragene Grp) 'Columella': (244,262)                               |
| 429 | <i>Catananche caerulea</i> : (14,29,49)                              | 494 | (Tidiga Storblommiga Grp) 'Dawn': (32)                              |
| 430 | <i>Centaurea dealbata</i> 'Steenbergii': (307)                       | 495 | (Viticella Grp) 'Entel': (192)                                      |
| 431 | <i>macrocephala</i> : (flera)  | 496 | (Integrifolia Grp) 'Floris V': (262)                                |
| 432 | <i>montana</i> : (192,215)   | 497 | (Atragene Grp) 'Frances Ravis': (32)                                |
| 433 | <i>nigra</i> : (66,95,147)   | 498 | (Atragene Grp) 'Georg': (32)  |
| 434 | <i>stoebe</i> : (19)   | 499 | (Integrifolia Grp) 'Jan Fopma': (29)                                |
| 435 | <i>Centranthus ruber</i> : (192,219)                                 | 500 | (Atragene Grp) 'M. Johnson': (51)                                   |
| 436 | <i>Cephalaria alpina</i> : syn. <i>Scabiosa alpina</i> (95)          | 501 | (Storblommiga Grp) 'Manshuu Ki' (WADA'S PRIMROSE): (206)            |
| 437 | <i>gigantea</i> : (flera)  | 502 | (Tidiga Storblommiga Grp) 'Mary-Claire': (32)                       |
| 438 | <i>Cerastium alpinum</i> ssp. <i>lanatum</i> : (6)                   | 503 | (Viticella Grp) 'Minuet': (291)                                     |
| 439 | <i>Cercidiphyllum japonicum</i> : (219)                              | 504 | (Sena Storblommiga Grp) 'Mrs Cholmondeley': (50)                    |
| 440 | <i>Cerinthe major</i> : (124)  | 505 | (Sena Storblommiga Grp) 'Niobe': (206)                              |
| 441 | <i>Chaenomeles</i> sp. : (87)  | 506 | (Integrifolia Grp) 'Pamiat Serdtsa': (51)                           |
| 442 | <i>Chaerophyllum hirsutum</i> 'Roseum': (288)                        | 507 | (Vitalba Grp) 'Paul Farges': (26)                                   |
| 443 | <i>Chelone obliqua</i> : (237)                                       | 508 | (Tidiga Storblommiga Grp) 'Poulvo': syn. <i>C. VINO</i> (32)        |
| 444 | <i>obliqua</i> 'Alba': (194)   | 509 | (Atragene Grp) 'Propertius': (26,32,280)                            |
| 445 | <i>Chiastophyllum oppositifolium</i> : (36,79,96,156)                | 510 | (Flammula Grp) 'Purpurea': (95)                                     |
| 446 | <i>Chiliotrichum diffusum</i> 'Siska': (194)                         | 511 | (Integrifolia Grp) 'Rooguchii': (51)                                |
| 447 | <i>Chionantus virginicus</i> : (201)                                 | 512 | (Integrifolia Grp) 'Rosea': (194)                                   |
| 448 | <i>Cicerbita alpina</i> : (95)                                       | 513 | (Atragene Grp) 'Tage Lundell': (199)                                |
| 449 | <i>Cirsium acaule</i> : (2)  | 514 | (Atragene Grp) 'Violet Purple': (87,206,244)                        |
| 450 | <i>eriphorum</i> : (111,305)   | 515 | (Atragene Grp) 'White Swan': (26,300)                               |
| 451 | <i>erisithales</i> : (49)  | 516 | 'Fascination': (29)   |
| 452 | <i>japonicum</i> : (305)   | 517 | 'Kivimemm': (26)  |
| 453 | <i>Cistus albanicus</i> : (45)                                       | 518 | 'Swedish Bells': (246)  |
| 454 | <i>laurifolius</i> : (38,178,194)                                    | 519 | utgå  |

- 520 "Bensbyn": 10 cm, blomma gräddvit (174)  
521 sp. : (72)  
522 sp. : blå storblommig (70)  
523 *Cleome hassleriana*: (274)  
524 *Clinopodium alpinum*: syn. *Acinos alpinus* (199)  
525 *Clintonia borealis*: (116,157,301)  
526 *Codonopsis bulleyana*: (22)  
527 clematidea: (flera)  
528 aff. *forrestii*: (171)  
529 *grey-wilsonii*: (80,101)  
530 *lanceolata*: (flera)  
531 *ovata*: (293,299)  
532 *pilosula*: (51,270)  
533 *rotundifolia*: (171)  
534 *ussuriensis*: (194)  
535 *viridiflora*: (21)  
536 ?*convolvulacea*: troligen *C. grey-wilsoni* (299)  
537 sp. : (21,219)  
538 *Colchicum 'Antares'*: (171)  
539 *Collomia debilis*: (111)  
540 *grandiflora*: (53)  
541 *Colutea arborescens*: (50,194,304)  
542 × *media*: (32,102,157,206)  
543 *Commelina dianthifolia*: (96,194)  
544 *tuberosa*: (102,194,285)  
545 *tuberosa* (*Colestis* Grp) 'Sleeping Beauty': (279)  
546 *tuberosa* (*Colestis* Grp): (209)  
547 sp. : (192)  
548 *Conium maculatum*: (148)  
549 *Consolida regalis*: syn. *Delphinium consolida* (255)  
550 *Convallaria majalis 'Prolificans'*: (291)  
551 *Coreopsis grandiflora 'Early Sunrise'*: (233)  
552 *verticillata 'Moonbeam'*: (147)  
553 *Cornus kousa*: (201)  
554 *kousa 'Satomi'*: (32)  
555 *mas*: (68,201)  
556 *Cortusa caucasica*: (105)  
557 *matthioli*: (flera)  
558 *matthioli ssp. pekinensis*: (49)  
559 *matthioli 'Alba'*: (39,192)  
560 *turkestanica*: (88,88,180)  
561 *Corydalis angustifolia*: (194)  
562 *malkensis*: (32,194)  
563 *nobilis*: (18,194)  
564 *ochotensis*: (288)  
565 *scouleri*: (45,194)  
566 *solida*: röd form (194)  
567 *solida 'Lahovice'*: (32)  
568 *wilsonii*: (88)  
569 *Cosmos bipinnatus 'Candy Stripe'*: (215)  
570 *sulphureus* (*Crest-Serien*) 'Crest Red': (299)  
571 *Cotinus coggygria*: (29)  
572 *coggygria* (*Rubrifolius* Grp) 'Royal Purple': (69,206,314)  
573 *Cotoneaster dammeri*: (181)  
574 *nanshan*: (80)  
575 *Crambe cordifolia*: (32,74,105)  
576 *Crataegus laevigata*: vit (66)  
577 *Cremanthodium ellisii*: syn. *C. plantagineum* (165)  
578 *reniforme*: (148)  
579 *Crepis rubra*: (99,143)  
580 *Crococsmia 'Lucifer'*: (194,279,289)  
581 *Crocus tommasinianus 'Albus'*: (218)  
582 *Cryptotaenia japonica f. atropurpurea*: (219)  
583 *Cuscuta europaea*: (194)  
584 *Cyclamen hederifolium*: (178)  
585 *persicum*: (201)  
586 *Cynoglossum officinale*: (95)  
587 *Cypella herbertii*: (148)  
588 *Cypripedium reginae*: (56,220)  
589 *Cytisus decumbens*: (95)  
590 *scoparius*: (23)  
591 *Dactylorhiza maculata*: (116,176,192,200)  
592 *maculata ssp. fuchsii*: syn. *D. fuchsii* (113,147)  
593 *praetermissa*: syn. *D. pardalina*. (200,246)  
594 *Dalea purpurea*: syn. *Petalostemon purpureum* (82)  
595 *Daphne laureola*: (171)  
596 *mezereum*: (171,225,259)  
597 *mezereum f. alba*: (116)  
598 *mezereum f. alba*: kompakt form (171)  
599 *retusa*: (80)  
600 *tangutica*: (124,171)  
601 *Datura stramonium*: (82)  
602 *Degenia velebitica*: (287)  
603 *Delosperma* sp. : gul,härdig (89)  
604 *Delphinium brunonianum*: (75)  
605 *cashmerianum*: (120,237)  
606 *caucasicum*: (70,75,248)  
607 *densiflorum*: (74)  
608 *elatum*: (280)  
609 *grandiflorum*: (285)  
610 *maackianum*: (171)  
611 *oreophilum*: (106,267)  
612 *oxysepalum*: (199,275)  
613 *semibarbatum*: syn. *D. zalil* (121)  
614 *speciosum*: (255)  
615 *tatsienense*: (70,302)  
616 *Belladonna* Grp: syn. *D. × cultorum* (255,307)  
617 (*Elatum* Grp) 'Astolat': (105,192)  
618 (*Elatum* Grp) 'Black Knight': (313)  
619 (*Elatum* Grp) 'King Arthur': (15,127)  
620 (*Elatum* Grp) 'Magic Fountain Pure White': (238)  
621 (*Elatum* Grp) 'Pacific Giant': (136)  
622 (*Elatum* Grp) 'Percival': (238)  
623 (*Elatum* Grp) MAGIC FOUNTAIN-SERIEN: (270)  
624 *mix* (262)  
625 *Pacific Hybrids*: (70)  
626 sp. : (111,183,275)  
627 sp. : ljusblå (263)  
628 sp. : mörkblå (152,192,263,315)  
629 sp. : mörkblå vitt öga (192)  
630 *Dianthus alpinus*: (29)  
631 *alpinus 'Albus'*: (42)  
632 *alpinus 'Joan's Blood'*: (41,230)  
633 *amurensis*: (29,192)  
634 *amurensis 'Siberian Blues'*: (127,192)  
635 *anatolicus*: (180)  
636 *arenarius*: (29,111,163)  
637 *armeria*: (287)  
638 *barbatus*: (255,274,280,312)  
639 *barbatus*: mix (74,156,244)  
640 *barbatus*: vit (6)  
641 *barbatus 'Sooty'*: (flera)  
642 *barbatus 'Smokie'*: (156)  
643 *carthusianorum*: (108,209)  
644 *carthusianorum v. humilis*: (95)  
645 *deltoides*: (flera)  
646 *deltoides*: cerise (99)  
647 *deltoides 'Albus'*: (88,228,287)  
648 *deltoides 'Arctic Fire'*: (26,80,95,192)  
649 *deltoides 'Brilliant'*: (70,192)

|     |  |     |   |
|-----|--|-----|---|
| 650 | deltoides 'Roseus': (192,219)                                    | 715 | pulchellum: syn. <i>D. radicum</i> (228)                                |
| 651 | deltoides 'Samos': (194)   | 716 | sp. : (233)   |
| 652 | ferrugineus: (255)   | 717 | sp. : mix (113)   |
| 653 | glacialis: (79)  | 718 | <i>Doronicum grandiflorum</i> : (228)                                   |
| 654 | glacialis ssp. gelidus: (180)                                    | 719 | orientale: syn. <i>D. caucasicum</i> (192)                              |
| 655 | gratianopolitanus: syn. <i>D. g.</i> 'Cheddar Pink' (228,280)    | 720 | <i>Draba aizoides</i> : (45,51,80)                                      |
| 656 | integer ssp. minutiflorus: (29,168)                              | 721 | dedeana: (228)  |
| 657 | knappii: (108,255)   | 722 | fladnizensis: (29)  |
| 658 | longicalyx: syn. <i>D. superbus</i> ssp. longicalycinus (262)    | 723 | hoppeana: (29)  |
| 659 | myrtinervius: (29)   | 724 | incana: (156,162)   |
| 660 | nardiformis: (6)   | 725 | lasiocarpa: syn. <i>D. aizoon</i> (29)                                  |
| 661 | oschtenicus: (29)  | 726 | oreades: (228)  |
| 662 | pavonius: (42,80,100,161)  | 727 | parnassica: (49)  |
| 663 | petraeus ssp. petraeus: syn. (6)                                 | 728 | ramosissima: (29)   |
| 664 | pinifolius: (111)  | 729 | rigida: (29)  |
| 665 | plumarius: (13,70,267)   | 730 | stellata: (51)  |
| 666 | plumarius ssp. lumnitzeri: (305)                                 | 731 | sp. : (163)   |
| 667 | plumarius ssp. praecox: (221)                                    | 732 | sp. : mix (69,314)  |
| 668 | seguieri: (298)  | 733 | <i>Dracocephalum argunense</i> 'Fuji Blue': (192)                       |
| 669 | shinanensis: (111)   | 734 | austriacum: (290)   |
| 670 | squarrosus 'Nanus': (42)   | 735 | bipinnatum: syn. <i>D. rupestre</i> (88)                                |
| 671 | sternbergii: (255)   | 736 | grandiflorum: syn. <i>D. altaicense</i> (4,147)                         |
| 672 | superbus: (74,95,275)  | 737 | ruyschiana: (314)   |
| 673 | superbus 'Albus': (74)   | 738 | wendelboi: (20,145,194)   |
| 674 | superbus 'Rainbow Loveliness': (181)                             | 739 | sp. : 50 cm (220)   |
| 675 | webbianus: syn. <i>D. erinaceus</i> (42,156,180,236)             | 740 | <i>Dracunculus vulgaris</i> : (23,203)                                  |
| 676 | ( <i>Gratianopolitanus</i> Grp) 'La Bourboule Alba': (42)        | 741 | <i>Dryas drummondii</i> : (74,102)                                      |
| 677 | 'Starry Eyes': (230)   | 742 | octopetala: (flera)   |
| 678 | sp. : (70)   | 743 | octopetala f. argentea: (41)  |
| 679 | <i>Dicentra cucullaria</i> : (178)                               | 744 | octopetala 'Minor': (102)   |
| 680 | eximia: (180)  | 745 | × suendermannii: (flera)  |
| 681 | peregrina: (34)  | 746 | <i>Dugaldia hoopesii</i> : syn. <i>Hymenoxys hoopesii</i> . (74,106)    |
| 682 | <i>Dictamnus albus</i> : (flera)                                 | 747 | <i>Dystaenia takesimana</i> : (120)                                     |
| 683 | albus: röd (37,194)  | 748 | <i>Echinacea purpurea</i> : (192,215,233)                               |
| 684 | albus 'Albiflorus': (49,74,171,194)                              | 749 | purpurea: vit (238)   |
| 685 | albus 'Purpureus': syn. <i>D. fraxinella</i> (49,74,199)         | 750 | purpurea 'Fragrant Angel': (299)  |
| 686 | <i>Dierama pulcherrimum</i> : (121)                              | 751 | purpurea 'Kim's Mop Head': (239)  |
| 687 | <i>Digitalis ciliata</i> : (95,113)                              | 752 | purpurea 'Magnus': (156,192,219)  |
| 688 | ferruginea: (108,297)  | 753 | 'Hot Papaya': (201)   |
| 689 | grandiflora: syn. <i>D. ambigua</i> (flera)                      | 754 | 'Tomato Soup': (279)  |
| 690 | grandiflora 'Carillon': (21)                                     | 755 | <i>Echinops bannaticus</i> : (228,280)                                  |
| 691 | lanata: (194)  | 756 | sphaerocephalus: (124,233)  |
| 692 | lutea: (flera)   | 757 | <i>Echium russicum</i> : syn. <i>E. rubrum</i> (flera)                  |
| 693 | obscura: (186,246)   | 758 | vulgare: (102)  |
| 694 | purpurea: (flera)  | 759 | <i>Edraianthus graminifolius</i> : (29,192,220,262)                     |
| 695 | purpurea: rosa (6,181,202)                                       | 760 | pumilio: (38)   |
| 696 | purpurea f. albiflora 'Anne Redetzky': (267)                     | 761 | serpyllifolius: (42)  |
| 697 | purpurea 'Alba': (107,127,181)                                   | 762 | tenuifolius 'Albus': (228)  |
| 698 | purpurea 'Dwarf Temple Bells': till 40 cm (180)                  | 763 | <i>Elaeagnus angustifolia</i> : (201)                                   |
| 699 | × sibirica: (194)  | 764 | umbellata v. parvifolia: (48)   |
| 700 | thapsi: (209)  | 765 | <i>Eleutherococcus sessiliflorus</i> : syn. <i>Acanthopanax</i> s. (60) |
| 701 | trojana: (113)   | 766 | <i>Elliottia bracteata</i> : syn. <i>Tripetaleia</i> b. (194)           |
| 702 | viridiflora: (49)  | 767 | <i>Elmera racemosa</i> : (29,124,174)                                   |
| 703 | sp. : rosa (124)   | 768 | <i>Elymus canadensis</i> : (111)  |
| 704 | sp. : vit (280)  | 769 | hystrix: syn. <i>Hystrix patula</i> (5,137,181)                         |
| 705 | <i>Dioscorea villosa</i> : (68)                                  | 770 | magellanicus: syn. <i>Agropyron</i> m. (9,171)                          |
| 706 | <i>Diphylleia cymosa</i> : (157,194)                             | 771 | <i>Enkianthus campanulatus</i> : (171)                                  |
| 707 | <i>Dipsacus fullonum</i> : syn. <i>D. sylvestris</i> (23,70,314) | 772 | <i>Epilobium angustifolium</i> 'Album': (233)                           |
| 708 | sp. : (69)   | 773 | <i>Epipactis palustris</i> : (113)                                      |
| 709 | <i>Disporum uniflorum</i> : syn. <i>D. flavens</i> (194)         | 774 | <i>Eranthis hyemalis</i> : (161,194,233,277)                            |
| 710 | <i>Dodecatheon dentatum</i> : (75,161,171,275)                   | 775 | hyemalis 'Cilicica': syn. <i>E. cilicica</i> (161,194,277)              |
| 711 | hendersonii: syn. <i>integrifolium</i> (161,186)                 | 776 | hyemalis 'Flore Pleno': (161,194)                                       |
| 712 | jeffreyi: (74,80,236,274)  | 777 | <i>Eremurus fuscus</i> : (209)  |
| 713 | meadia: (flera)  | 778 | × isabellinus Ruiter-hybrider: (74)                                     |
| 714 | meadia 'Album': (259)  | 779 | robustus: (flera)   |

- 780 *stenophyllus*: (209,287)  
781 *stenophyllus* ssp. "symbugii": (74)  
782 sp.: (201)  
783 *Erica spiculifolia*: syn. *Bruckenthalia* s. (171)  
784 *Erigeron aurantiacus*: (22,99,225,237)  
785 *borealis*: (102)  
786 *compositus*: (6,36,203)  
787 *flettii*: (150)  
788 *glabratus*: (49)  
789 *humilis*: (49,74,102)  
790 *nanus*: (49)  
791 *philadelphicus*: (49)  
792 (*Speciosus* Grp) 'Adria': (307)  
793 (*Speciosus* Grp) 'Azurfee': syn. E. 'Azure Fairy' (26)  
794 (*Speciosus* Grp) 'Rosa Juwel':  
syn. *Erigeron* 'Pink Jewel' (15,49,52)  
795 'Dimity': (49,180)  
796 sp.: (22,271)  
797 sp.: *rosa* 5 cm (171)  
798 sp.: *vit* (6)  
799 *Erinus alpinus*: (29,49,79,194)  
800 *alpinus* 'Albus': (194)  
801 *Eriogonum ovalifolium*: (228)  
802 *umbellatum*: *svavelgul* (74)  
803 *Eriophyllum lanatum*: (*flera*)  
804 *Eritrichium canum*: (51,52,156,192)  
805 *Erodium daucoides*: (80)  
806 *manescavii*: (262,283)  
807 *Eryngium agavifolium*: (48)  
808 *alpinum*: (*flera*)  
809 *bourgatii*: (42,49)  
810 *giganteum*: (*flera*)  
811 *maritimum*: (99)  
812 × *oliverianum*: (74)  
813 *planum*: (95,228,233)  
814 × *tripartitum*: (150)  
815 *Erysimum cheiri*: syn. *Cheiranthus* c. (38)  
816 *kotschyanum*: (194)  
817 *roseum*: syn. *Cheiranthus roseus* (29)  
818 *Erythronium revolutum*: (51,176,218)  
819 'Pagoda': (74)  
820 *Eucomis pallidiflora* ssp. *pole-evansii*: (206)  
821 *Euonymus cornutus* v. *quinquecornutus*: (29,157,206,302)  
822 *europaeus* 'Evert': (171)  
823 *hamiltonianus*: (171)  
824 *nanus*: (32)  
825 *planipes*: syn. E. *sachalinensis* (*flera*)  
826 *Eupatorium cannabinum*: (215,305)  
827 *maculatum*: (26)  
828 *maculatum* 'Atropurpureum': syn. E. *fistulosum* 'Atropurpureum' (45)  
829 *purpureum*: (26,60,181)  
830 sp.: (233)  
831 *Euphorbia amygdaloides*: (219)  
832 *dulcis* 'Chameleon': (308)  
833 *griffithii*: (150)  
834 *lathyris*: (51,169)  
835 *myrsinites*: (192,219)  
836 *polychroma*: (192)  
837 *Exochorda* 'The Bride': (246)  
838 *Fagus sylvatica* (*Purpurbladiga Gruppen*): (181)  
839 *Festuca glauca*: (192,285,294)  
840 *Filipendula camtschatica*: (9)  
841 *multijuga* "Hjordis": (9)  
842 *vulgaris*: (180)  
843 *Francoa sonchifolia*: (203)  
844 *Fraxinus ornus*: (289)  
845 *Fritillaria acmopetala*: (49,226)  
846 *affinis*: syn. F. *micrantha* (171)  
847 *armena*: (171)  
848 *camschatcensis*: (178)  
849 *crassifolia*: (171)  
850 *imperialis*: (162,194)  
851 *imperialis* 'Lutea': (194)  
852 *meleagris*: (*flera*)  
853 *meleagris*: *mix* (194,293)  
854 *meleagris* 'Alba': (5)  
855 *messanensis*: (176)  
856 *michailovskyi*: (88)  
857 *pallidiflora*: (*flera*)  
858 *persica*: (88)  
859 *pinardii*: (171)  
860 *pontica*: (49)  
861 *ruthenica*: (176)  
862 *sewerzovii*: (176)  
863 *thunbergii*: (194)  
864 *tubiformis* ssp. *moggridgei*: (194)  
865 *uva-vulpis*: (194)  
866 *Galanthus elwesii*: (194)  
867 *Galax urceolata*: (308)  
868 *Galega officinalis*: syn. G. *bicolor* (53,102,147)  
869 *orientalis*: (53)  
870 *Galtonia candicans*: (51)  
871 *Gaultheria hispidula*: (194)  
872 *miqueliana*: (194)  
873 *Genista pilosa* 'Vancouver Gold': (80)  
874 *Gentiana acaulis*: (*flera*)  
875 *acaulis* "Frei": (= 'Max Frei?') (74)  
876 *acaulis* "Grandiflora": (190)  
877 *affinis*: (102)  
878 *algida*: (34,127)  
879 *asclepiadea*: (*flera*)  
880 *asclepiadea* 'Alba': (*flera*)  
881 *asclepiadea* 'Rosea': (94,127,150)  
882 *cruciata*: (102)  
883 *dahurica*: (102,171)  
884 *frigida*: (34,102)  
885 *gracilipes*: (228)  
886 *kurroo*: (45,270)  
887 *lutea*: (*flera*)  
888 *macrophylla* v. *fetissowii*:  
syn. G. *fetissowii*, G. *wutaiensis* (102)  
889 *makinoi*: (*flera*)  
890 *paradoxa*: (75)  
891 *pneumonanthe*: (45,194)  
892 *purpurea*: (6,95,165,237)  
893 *robusta*: (228)  
894 *scabra* v. *buergeri*: (228)  
895 *septemfida*: syn. G. *freyniana* (29,194,208)  
896 *septemfida*: *rosa* (194)  
897 *septemfida*: *vit* (194)  
898 *septemfida* ssp. *kolakovskiyi*: syn. G. k. (228)  
899 *septemfida* v. *lagodechiana*: (194,228)  
900 *tibetica*: (10,180,228,270)  
901 *triflora*: (74)  
902 *triflora* v. *japonica*: (94)  
903 *walujewii*: *vit* syn. G. *kesselringii* (297)  
904 *Geranium argenteum*: (302)  
905 *bohemicum*: (286)  
906 *carolinianum*: (116)

- 907 *clarkei* 'Kashmir Pink': (51)  
908 *endressii*: (192,194)  
909 *himalayense*: (27)  
910 *macrorrhizum*: (192)  
911 × *oxonianum*: (29)  
912 *phaeum*: (79)  
913 *platypetalum*: (80)  
914 *pratense*: (181)  
915 *pratense* 'Hocus Pocus': (69,314)  
916 *pratense* 'Midnight Reiter': (156,182)  
917 *pratense* 'New Dimension': (111,180)  
918 *pratense* 'Striatum': syn. G. p. 'Splish-Splash' (flera)  
919 *psilostemon*: (29,51)  
920 *pyrenaicum*: (70,95)  
921 *pyrenaicum* 'Summer Sky': (174)  
922 *renardii*: (111)  
923 *sanguineum*: (175,192,233)  
924 *sanguineum*: *rosa* (27)  
925 *sanguineum* v. *striatum*: syn. G. *lancastricense* (192)  
926 *sanguineum* 'Album': (297)  
927 *sanguineum* 'Max Frei': (69,80,314)  
928 *sessiliflorum* ssp. *novaezelandiae* 'Nigricans': (70,79)  
929 *shikokianum*: (226)  
930 *sibiricum*: (95)  
931 *versicolor*: (180)  
932 *yoshinoi*: (29,297)  
933 'Elke': (88)  
934 'Nimbus': (181)  
935 sp. : (52,111)  
936 *Gerbera nivea*: (29,113)  
937 *Geum aleppicum*: (181)  
938 *calthifolium*: (53)  
939 *coccineum*: (18,181,300)  
940 *rivale*: (69,228,314)  
941 *rivale* 'Album': (flera)  
942 *rivale* 'Carlskaer': (111)  
943 *rivale* 'Leonard's Variety': (267)  
944 *triflorum*: (18,180,194,291)  
945 *triflorum* v. *campanulatum*: (41)  
946 'Beech House Apricot': (111)  
947 'Mrs J. Bradshaw': (194)  
948 *Gillenia stipulata*: (102)  
949 *trifoliata*: (flera)  
950 *Gladiolus caucasicus*: (88)  
951 *imbricatus*: (171)  
952 *italicus*: (190)  
953 × *nanceianus*: (49)  
954 sp. : (233)  
955 *Glaucidium palmatum*: (flera)  
956 *palmatum* v. *leucanthum*: (27,79,206,295)  
957 *palmatum* 'Album': (flera)  
958 *palmatum* mix: (74,116,199,219)  
959 *palmatum* "Nanum": (74)  
960 *Gleditsia triacanthos* 'Inermis': (201)  
961 *Globularia alypum*: (70)  
962 *incanescens*: (45)  
963 *nudicaulis*: (27)  
964 *punctata*: (29,38,51)  
965 *trichosantha*: (27,74)  
966 *vulgaris*: (41)  
967 *Gunnera manicata*: (156)  
968 *tinctorica*: (70)  
969 *Gypsophila muralis*: (238)  
970 *pacifica*: (70)  
971 *paniculata*: (233)  
972 *Haberlea rhodopensis*: (171)  
973 *Hacquetia epipactis*: (219)  
974 *Hanabusaya asiatica*: syn. *Campanula* a. (180,246)  
975 *Helenium aromaticum*: syn. *Cephalophora aromatica* (124,192,219)  
976 *autumnale*: (18,181)  
977 (*Autumnale* Grp) 'Rubinzweg': (238)  
978 *Helianthus maximiliani*: (233)  
979 *Helichrysum bellum*: (49)  
980 *milfordiae*: (2)  
981 *thianshanicum*: syn. *H. lanatum* (42)  
982 *Heliopsis helianthoides*: (26,194)  
983 *helianthoides* 'Summer Nights': (26)  
984 *Heliosperma quadrifidum*: syn. *H. alpestre* (79)  
985 *Helleborus argutifolius*: syn. *H. corsicus* (262)  
986 *foetidus*: (51,103,171,219)  
987 × *hybridus*: syn. *H. Orientalis* Grp (15,161)  
988 × *hybridus*: *gul* (219)  
989 × *hybridus*: *mix* (88,218)  
990 × *hybridus*: *mörkröd* (99,192)  
991 × *hybridus*: *rosa* (101,219)  
992 × *hybridus*: *vita m prickar* (101,192)  
993 × *hybridus*: *äppelblom* (101)  
994 × *hybridus* 'Blue Lady': (161)  
995 × *hybridus* 'Metallic Blue': (39)  
996 × *hybridus* 'White Lady Spotted': (69,314)  
997 × *hybridus* 'Yellow Lady': (161)  
998 *multifidus*: (101)  
999 *niger*: (15,82,199)  
1000 *odorus*: (161)  
1001 *orientalis* ssp. *abchasicus*: syn. *H. a.* (161)  
1002 *Helonias bullata*: (276)  
1003 *Heloniopsis orientalis* v. *breviscapa*: syn. *H. japonica* (194)  
1004 *Hemerocallis esculenta*: syn. *H. dumortieri* v. e. (27)  
1005 'Chicago Fire': (162)  
1006 'Corky': (162)  
1007 'Stella de Oro': (51,194,262)  
1008 'White Rose Memorial': (279)  
1009 'White Temptation': (143)  
1010 *Hepatica maxima*: (171)  
1011 *nobilis*: (50,192)  
1012 *nobilis*: *indigo* (292)  
1013 *nobilis*: *mix* (88)  
1014 *nobilis*: *no. 6* (292)  
1015 *nobilis* v. *japonica*: (292)  
1016 *nobilis* v. *japonica* "Tenjin Ume": (88)  
1017 *nobilis* 'Rubra': (192)  
1018 *transsylvanica*: (88)  
1019 "Crenatiloba": *no. 98* (292)  
1020 *Hermodactylus tuberosus*: (237)  
1021 *Hesperantha baurii*: (171)  
1022 *Hesperis matronalis*: (18,192)  
1023 *Heterotheca pumila*: syn. *Chrysopsis* p. (21,89)  
1024 *Heuchera americana*: (111,219)  
1025 *americana* 'Dale's Strain': (192)  
1026 *chlorantha*: (21,116)  
1027 *cylindrica*: syn. *H. 'Lime'* (18,228,280)  
1028 *cylindrica* 'Greenfinch': (136)  
1029 *pulchella*: (20,92,111,180)  
1030 *sanguinea*: (92)  
1031 *sanguinea* 'Leuchtkäfer': syn. *H. s. 'Firefly'* (105)  
1032 *villosa* 'Palace Purple': (219)  
1033 *hybrid* *mörkröd* (219)  
1034 'Emperor's Cloak': (51)  
1035 'Frosted Chocolate': (244)

- 1036 'Green Spice': (244)  
 1037 sp.: rödblädig (210)  
 1038 *Heuchera tiarelloides*: (21)  
 1039 *Hibiscus trionum*: (19,150,194,199)  
 1040 trionum 'Simply Love': (23)  
 1041 (Moscheutos-Grp) LUNA-SERIEN: (201)  
 1042 *Hieracium scotostictum*: syn. *H. maculatum* 'Leopard' (18)  
 1043 tomentosum: syn. *H. lanatum* (194)  
 1044 villosum: (flera)  
 1045 sp.: (237)  
 1046 *Hippeastrum* sp.: (201)  
 1047 *Hippophae rhamnoides*: (70,287)  
 1048 *Hirpicium armerioides*: (38)  
 1049 *Holcus mollis* 'Albovariegatus': (3)  
 1050 *Homogyne alpina*: (29,267)  
 1051 discolor: (194)  
 1052 *Hordeum jubatum*: (124)  
 1053 *Horminum pyrenaicum*: (75,221,226)  
 1054 *Hosta sieboldiana*: (206,306)  
 1055 sieboldiana 'Frances Williams': (230)  
 1056 sieboldiana 'Great Expectations': (201)  
 1057 sieboldiana 'Snow Flakes': (150,246)  
 1058 tokudama 'Bright Lights': (29)  
 1059 venusta: (45)  
 1060 'Blue Umbrellas': (29)  
 1061 'Summer Breeze': (72)  
 1062 sp.: (72)  
 1063 *Hyacinthoides hispanica*: syn. *Scilla campanulata* (159,161)  
 1064 hispanica 'Rose Queen': (171)  
 1065 non-scripta: (215)  
 1066 *Hydrangea aspera* ssp. *sargentiana*: (279)  
 1067 heteromalla 'Snowcap': (89)  
 1068 *Hyoscyamus niger*: (194)  
 1069 *Hypericum ascyron*: (160)  
 1070 olympicum: (259)  
 1071 orientale: syn. *H. ptarmicaefolium* (29,171)  
 1072 *Hyssopus officinalis*: (6,237)  
 1073 officinalis 'Roseus': (233)  
 1074 *Iberis umbellata*: (215)  
 1075 *Impatiens glandulifera*: (5)  
 1076 *Incarvillea compacta*: (45,278)  
 1077 delavayi: (29,297)  
 1078 delavayi 'Snowtop': syn. *I. delavayi* 'Alba' (69,314)  
 1079 mairei: syn. *I. brevipes* (flera)  
 1080 zhongdianensis: (flera)  
 1081 sp.: (6,16,94)  
 1082 *Indigofera heterantha*: syn. *I. gerardiana* (281)  
 1083 *Inula ensifolia*: (150,271)  
 1084 helenium: (flera)  
 1085 helenium 'Goliath': (289)  
 1086 orientalis: syn. *I. grandiflora* (45,49,228)  
 1087 rhizocephala: (266)  
 1088 royleana: (281)  
 1089 *Iochroma australe*: syn. *Acnistus australis* (124)  
 1090 *Ipomoea purpurea* 'Kniolas Purple-black': (23)  
 1091 *Iris aphylla*: syn. *I. biflora* (16)  
 1092 bucharica: (268)  
 1093 bulleyana: (203)  
 1094 chrysographes: (16,219,233)  
 1095 chrysographes: dark form (200)  
 1096 chrysographes 'Black Form': (246)  
 1097 cristata: (171)  
 1098 ensata: (16,201)  
 1099 foetidissima: (190)  
 1100 forrestii: (278)  
 1101 germanica: (29,192)  
 1102 graminea: (270,311)  
 1103 hookeri: syn. *I. setosa* 'Nana' (26,50)  
 1104 humilis: (228)  
 1105 hungarica: (305)  
 1106 japonica: syn. *I. chinensis* (263)  
 1107 kemaonensis: (45)  
 1108 laevigata: syn. *L. maackii* (263)  
 1109 latifolia: (171,194)  
 1110 latifolia 'Montblanc': (203)  
 1111 longipetala: (228)  
 1112 marsica: (16)  
 1113 milesii: (21)  
 1114 missouriensis: (16)  
 1115 pallida: (16)  
 1116 pseudacorus: (151,180,219)  
 1117 pseudacorus 'Variegata': (219,288)  
 1118 reichenbachii: (263)  
 1119 ruthenica: (225)  
 1120 sanguinea 'Snow Queen': (171,233)  
 1121 setosa: (flera)  
 1122 setosa ssp. *arctica*: (27)  
 1123 sibirica: (flera)  
 1124 sibirica: ljusblå (52)  
 1125 sibirica 'Alba': syn. *I. 'Sibirica Alba'* (21,47)  
 1126 sibirica 'Purple Mere': (151)  
 1127 spuria: (16)  
 1128 spuria ssp. *maritima*: (16)  
 1129 versicolor: (16,228)  
 1130 versicolor 'Kermesina': (233)  
 1131 virginica: (16)  
 1132 *Ixiolirion tataricum*: syn. *I. montanum*, *I. pallasii* (209)  
 1133 *Jeffersonia diphylla*: (80,88,194)  
 1134 dubia: syn. *Plagiorhegma dubium* (194,219,276)  
 1135 *Kalimeris incisa*: (60)  
 1136 incisa 'Alba': (194)  
 1137 *Kitaibela vitifolia*: (flera)  
 1138 *Knautia macedonica*: (flera)  
 1139 macedonica MELTON PASTELS: (262)  
 1140 *Kniphofia citrina*: (150,152,315)  
 1141 uvaria: (297)  
 1142 *Laburnum alpinum*: (18,75)  
 1143 × *watereri*: (181)  
 1144 *Lamium maculatum* 'Roseum': (192)  
 1145 *Lamprocapnos spectabilis*: (194,228,255)  
 1146 spectabilis 'Alba': (192,194)  
 1147 *Laserpitium latifolium*: (186)  
 1148 *Lathyrus davidii*: (157)  
 1149 heterophyllus: (2)  
 1150 latifolius: (flera)  
 1151 latifolius 'Albus': (194)  
 1152 latifolius 'Roseus': (194)  
 1153 niger: (2,95)  
 1154 palustris: (263)  
 1155 rotundifolius: (225)  
 1156 sylvestris: (95,263,275)  
 1157 tingitanus: (19)  
 1158 tuberosus: (60,95)  
 1159 vernus: (flera)  
 1160 vernus: blålila (180)  
 1161 vernus: mix (161,180)  
 1162 vernus 'Alboreus': (180)  
 1163 *Lavandula angustifolia* 'Munstead Dwarf': (233)  
 1164 *Lavatera cachemiriana*: (95,171)  
 1165 × *clementii* 'Barnsley': (32)

|      |   |      |  |
|------|---|------|--|
| 1166 | olbia: (280)  | 1230 | Linum capitatum: (298)   |
| 1167 | thuringiaca: (69,180,237,314)                                       | 1231 | hirsutum: (38)   |
| 1168 | trimestris: (274)   | 1232 | narbonense: (49,121)   |
| 1169 | 'White Angel': (32)   | 1233 | perenne: (192)   |
| 1170 | Leibnitzia anandria: (flera)  | 1234 | perenne "Nanum": (297)   |
| 1171 | Leontopodium nivale ssp. alpinum: (flera)                           | 1235 | suffruticosum ssp. appressum: (42)                               |
| 1172 | Leonurus cardiaca: (263,270,283)                                    | 1236 | Lithospermum officinale: (147,263)                               |
| 1173 | Leucanthemum× superbum 'Crazy Daisy': (87)                          | 1237 | Lobelia siphilitica: (230)                                       |
| 1174 | × superbum 'Northern Lights': (233)                                 | 1238 | Lonicera caerulea v. edulis: (89)                                |
| 1175 | × superbum 'Wirral Supreme': (192)                                  | 1239 | involuta: (60)   |
| 1176 | vulgare: syn. Chrysanthemum leucanthemum (192)                      | 1240 | webbiana: syn. L. tatsienensis (171)                             |
| 1177 | Leucojum vernum: syn. L. vernum v. carpathicum (50,194)             | 1241 | Lotus maritimus: syn. Tetragonolobus m. (2,99)                   |
| 1178 | vernum: gul spets (161)   | 1242 | Lunaria annua: (124)   |
| 1179 | Lewisia brachycalyx: (80)   | 1243 | annua 'Alba': (32)   |
| 1180 | columbiana: (276)   | 1244 | annua 'Variegata': (91)  |
| 1181 | columbiana ssp. rupicola: (194)                                     | 1245 | rediviva: (18,68)  |
| 1182 | cotyledon: (flera)  | 1246 | Lupinus arcticus: (194)  |
| 1183 | cotyledon: mix (74,208)   | 1247 | luteus: (313)  |
| 1184 | nevadensis: (124,194)   | 1248 | mutabilis 'Sunrise': ettårig (23)                                |
| 1185 | oppositifolia: (34)   | 1249 | polyphyllus: (4)   |
| 1186 | rediviva: (161,180,220)   | 1250 | Luzula nivea: (flera)  |
| 1187 | 'Little Plum': (41,82)  | 1251 | Lychnis alpina: syn. Viscaria a. (flera)                         |
| 1188 | sp. : (70)  | 1252 | alpina 'Snow Flurry': (221)                                      |
| 1189 | Leycesteria formosa: (194)  | 1253 | × arkwrightii: (69,314)  |
| 1190 | Liatris spicata: (233,295)  | 1254 | chalcedonica: (flera)  |
| 1191 | Ligularia altaica: (31)   | 1255 | chalcedonica: aprikosfärgad (180)                                |
| 1192 | dentata 'Desdemona': (289)  | 1256 | chalcedonica: rosa (95,238)                                      |
| 1193 | fischeri "Sakhalin": (66)   | 1257 | chalcedonica: röd (152)  |
| 1194 | × hessei: (280)   | 1258 | chalcedonica 'Alba': (flera)                                     |
| 1195 | × palmatiloba: (65)   | 1259 | chalcedonica 'Carnea': (111)                                     |
| 1196 | przewalskii: (87,237)   | 1260 | chalcedonica 'Morgenrot': (39)                                   |
| 1197 | sachalinensis: (208)  | 1261 | coronaria: syn. Silene coronaria (flera)                         |
| 1198 | stenocephala: (87,105)  | 1262 | coronaria: rosa (194)  |
| 1199 | Ligusticum scoticum: syn. Angelica 'Summer Delight'<br>(95,113,309) | 1263 | coronaria: röd (88,194)  |
| 1200 | Lilium amabile: (176)   | 1264 | coronaria 'Alba': (flera)  |
| 1201 | bulbiferum: (94)  | 1265 | coronaria 'Angel's Blush': (280)                                 |
| 1202 | canadense: (148)  | 1266 | flos-cuculi 'Alba': (103)  |
| 1203 | carniolicum: (176)  | 1267 | flos-cuculi 'Nana': (69,79,171,314)                              |
| 1204 | formosanum v. pricei: (69,246)                                      | 1268 | flos-cuculi 'White Robin': (262)                                 |
| 1205 | lancifolium: bulbillier syn. L. tigrinum (171)                      | 1269 | flos-jovis: (171,194,209,263)                                    |
| 1206 | lancifolium 'Flore Pleno': bulbillier (157)                         | 1270 | flos-jovis 'Nana': (156,228)                                     |
| 1207 | leucanthum v. centifolium 'Black Dragon': (203)                     | 1271 | viscaria: syn. Viscaria vulgaris (flera)                         |
| 1208 | marhan: syn. L. 'Marhan' (5)  | 1272 | viscaria 'Splendens Feuer': syn. Viscaria vulgaris 'S. F.' (268) |
| 1209 | martagon: (flera)   | 1273 | viscaria 'Splendens Plena': syn. Viscaria v. 'S. P.' (276)       |
| 1210 | martagon: gul (51)  | 1274 | Lysimachia punctata: (270)                                       |
| 1211 | martagon: mix (113,219,230)   | 1275 | Lythrum salicaria: (228)   |
| 1212 | martagon: mörkröd (180)   | 1276 | Maackia amurensis: (201)   |
| 1213 | martagon: rosa (180,244,297)  | 1277 | Macleaya microcarpa: (192)                                       |
| 1214 | martagon v. album: (flera)  | 1278 | Magnolia sieboldii: syn. M. parviflora (flera)                   |
| 1215 | martagon v. cattanica: (27)   | 1279 | stellata 'Rosea': (157)  |
| 1216 | monadelphum: (53,294)   | 1280 | sp. : stor vit (201)   |
| 1217 | monadelphum v. szovitsianum: (36,50)                                | 1281 | Malva alcea: (22,183)  |
| 1218 | pyrenaicum: (87,294)  | 1282 | alcea 'Fastigiata': (15,95,194)                                  |
| 1219 | pyrenaicum: gul (294)   | 1283 | moschata: (flera)  |
| 1220 | regale 'Album': (282)   | 1284 | moschata 'Alba': (flera)   |
| 1221 | taliense: (298)   | 1285 | sylvestris: (69,280,314)   |
| 1222 | (Martagon Grp) 'Mrs R. O. Blackhouse': (21)                         | 1286 | sylvestris 'Brave Heart': (124)                                  |
| 1223 | sp. : gul svart prickar bulbillier (209)                            | 1287 | Mandragora officinarum: (102,159,194)                            |
| 1224 | Limonium minutum: (203)   | 1288 | Meconopsis betonicifolia: (flera)                                |
| 1225 | platyphyllum: syn. L. latifolium (192,219)                          | 1289 | betonicifolia 'Alba': (flera)                                    |
| 1226 | Linaria purpurea: (88,219,233,314)                                  | 1290 | betonicifolia 'Hensol Violet': (75,230,284)                      |
| 1227 | purpurea 'Canon Went': (178,192)                                    | 1291 | cambrica: (flera)  |
| 1228 | purpurea 'Springside White': (192)                                  | 1292 | cambrica: gul (115,180,192,228)                                  |
| 1229 | Lindelofia longiflora: syn. L. spectabilis (156,194)                | 1293 | cambrica: orange (115)   |
|      |   | 1294 | cambrica 'Flore Pleno': (219)                                    |

|      |  |      |   |
|------|--|------|---|
| 1295 | cambrica 'Frances Perry': (194)  | 1359 | subsessilis: (flera)  |
| 1296 | forrestii: (111)   | 1360 | subsessilis 'Pink Dreams': (95,180)                           |
| 1297 | aff grandis "Burgundy": (165)  | 1361 | wilsonii: (171)   |
| 1298 | horridula: syn. M. pratti (121,160)  | 1362 | Nerium oleander: (147)  |
| 1299 | pseudointegrifolia: (314)  | 1363 | Nicandra physalodes: (23,194)                                 |
| 1300 | punica: (74)   | 1364 | physalodes: variegat (52)                                     |
| 1301 | quintuplinervia: (111,230,267,284)   | 1365 | Nicotiana glutinosa: (124)                                    |
| 1302 | racemosa: (230)  | 1366 | mutabilis 'Triangle': (267)                                   |
| 1303 | rudis: (6)   | 1367 | sylvestris: (124,152,315)                                     |
| 1304 | (Fertile Blue Grp) 'Lingholm': syn. M. grandis,<br>M. × sheldonii fel använt (flera) | 1368 | Nomocharis aperta: (263)                                      |
| 1305 | sp. : (111,115,199)  | 1369 | oxypetala v. insigne: syn. Lilium oxypetalum v. insigne (301) |
| 1306 | Melica altissima 'Atropurpurea': (18)  | 1370 | pardanthina: syn. N. mairei (74,209,310)                      |
| 1307 | ciliata: (5,219)   | 1371 | sp. : (56)  |
| 1308 | transsilvanica: (267)  | 1372 | Notholirion bulbiferum: (74,230)                              |
| 1309 | Melittis melissophyllum: (108,194)   | 1373 | Oenothera biennis: (270,280)                                  |
| 1310 | Mertensia ciliata: (267,296)   | 1374 | fruticosa: syn. O. tetragona (106,268,286)                    |
| 1311 | maritima: (192)  | 1375 | glazioviana: syn. O. erythrosepala (23,124,181)               |
| 1312 | maritima ssp. asiatica: syn. M. asiatica (237)                                       | 1376 | perennis: syn. O. pumila (70,312)                             |
| 1313 | primuloides: (75,180)  | 1377 | Omphalodes kuzinskyanae: (116)                                |
| 1314 | Meum athamanticum: (flera)   | 1378 | Ononis arvensis: (263)  |
| 1315 | Milium effusum 'Aureum': (99,180,267)  | 1379 | Onopordum acanthium: (19,51,73)                               |
| 1316 | Mimulus cupreus: (209)   | 1380 | Onosma rigida: (108,239)                                      |
| 1317 | sp. : (192)  | 1381 | Opuntia polyacantha: syn. O. erinacea (74)                    |
| 1318 | Minuartia juniperina: (228)  | 1382 | Ornithogalum arabicum: (259)                                  |
| 1319 | laricifolia: (39)  | 1383 | arcuatum: (176)   |
| 1320 | stellata: (228)  | 1384 | magnum: (73,209)  |
| 1321 | Mirabilis jalapa: (23,297,311)   | 1385 | shelkovnikovii: syn. (74)                                     |
| 1322 | Miscanthus oligostachyus: (41)   | 1386 | Oxytropis campestris: (74)                                    |
| 1323 | sinensis 'Kleine Silberspinne': (181)  | 1387 | Paeonia anomala: (flera)                                      |
| 1324 | Misopates orontium: (171,290)  | 1388 | broteroi: (160)   |
| 1325 | Mitella breweri: (99,171)  | 1389 | clusii: (87)  |
| 1326 | diphylla: (75,180)   | 1390 | delavayi Gulblommiga Grp: syn. lutea (51,157)                 |
| 1327 | Molinia caerulea ssp. arundinacea: 'Windspiel': (192)                                | 1391 | delavayi Rödblommiga Grp: (157)                               |
| 1328 | caerulea 'Edith Dudsusz': (192)  | 1392 | kavachensis: (109)  |
| 1329 | caerulea 'Variegata': (113,237)  | 1393 | lactiflora: syn. P. japonica fel använt (157)                 |
| 1330 | Monarda 'Saxon Purple': (295)  | 1394 | lactiflora 'Best Man': (294)                                  |
| 1331 | Morina longifolia: (49,102,194,206)  | 1395 | lactiflora 'Bowl of Beauty': (294)                            |
| 1332 | Mukdenia rossii: (29,32,219)   | 1396 | lactiflora 'Catharina Fontijn': (294)                         |
| 1333 | Muscari aucheri 'Tubergenianum': (209)   | 1397 | lactiflora 'Edulis Superba': (294)                            |
| 1334 | azureum: syn. Pseudomuscari azureum (80,194)   | 1398 | lactiflora 'Jan van Leeuwen': (294)                           |
| 1335 | azureum 'Album': (194)   | 1399 | lactiflora 'Miss America': (72,294)                           |
| 1336 | botryoides: (80)   | 1400 | lactiflora 'Nympe': (192)                                     |
| 1337 | botryoides 'Super Star': (194)   | 1401 | lactiflora 'White Wings': (294)                               |
| 1338 | bourgaei: (209)  | 1402 | lactiflora "Queen of Charm": (294)                            |
| 1339 | comosum: (27,209)  | 1403 | mascula: (3,27,164,176)                                       |
| 1340 | latifolium: (80,176,194)   | 1404 | mascula ssp. triternata: (259)                                |
| 1341 | neglectum: syn. M. bucharicum (171,194)  | 1405 | mlokosewitschii: Azerbadjan form (161)                        |
| 1342 | 'Jenny Robinson': syn. M. 'Baby's Breath' (171)                                      | 1406 | mlokosewitschii: hybrid (flera)                               |
| 1343 | Myosotis australis: (176)  | 1407 | mlokosewitschii: hybrid, rosa (flera)                         |
| 1344 | Myrrhis odorata: (flera)   | 1408 | mlokosewitschii: hybrid, låg gul (171)                        |
| 1345 | Napaea dioica: (60)  | 1409 | mlokosewitschii: hybrid, vit (162)                            |
| 1346 | Narcissus nevadensis: (176)  | 1410 | mollis: (flera)   |
| 1347 | rupicola: (194)  | 1411 | obovata: (26,45,208)  |
| 1348 | rupicola ssp. watieri: syn. N. watieri (218)   | 1412 | officinalis: (87,294)   |
| 1349 | Narthecium ossifragum: (2,305)   | 1413 | officinalis 'Anemoniflora': (87)                              |
| 1350 | Nassella tenuissima: syn. Stipa t. (270)   | 1414 | peregrina: syn. P. lobata (38,87,161)                         |
| 1351 | Nectaroscordum siculum: syn. Allium s. (73,194)                                      | 1415 | peregrina v. romanica: (230)                                  |
| 1352 | tripedale: (45,50)   | 1416 | × suffruticosa: (flera)                                       |
| 1353 | Nepeta cataria: (6,313)  | 1417 | × suffruticosa: lila gammal (162,306)                         |
| 1354 | nervosa: (105)   | 1418 | × suffruticosa: mörkröd (38)                                  |
| 1355 | nervosa 'Blue Moon': (219)   | 1419 | × suffruticosa: rosa (15,163)                                 |
| 1356 | nervosa 'Pink Cat': (106)  | 1420 | × suffruticosa "ssp. spontanea": rosa (49)                    |
| 1357 | parnassica: (51)   | 1421 | × suffruticosa "ssp. spontanea": vit (49)                     |
| 1358 | sibirica: (105,233,270)  | 1422 | tenuifolia: (51,161,225)                                      |
|      |  | 1423 | veitchii: (flera)   |

|      |  |      |   |
|------|--|------|---|
| 1424 | veitchii: Kew Gardens (87)   | 1486 | Peltoboykinia watanabei: (228,278)                                      |
| 1425 | veitchii 'Alba': (3,194)   | 1487 | Pennisetum glaucum 'Purple Majesty': (151)                              |
| 1426 | veitchii 'Woodwardii': (27,194)  | 1488 | Penstemon alpinus: (29,41,69,314)                                       |
| 1427 | wittmanniana: (87,161,244)   | 1489 | barbatus: (192,297)   |
| 1428 | Gansu Grp: syn. P. rockii (flera)  | 1490 | campanulatus: (192)   |
| 1429 | Gansu Grp: rosa (226)  | 1491 | confertus: (29,74)  |
| 1430 | Gansu Grp: vit syn. P. suffruticosa 'Rocks Variety'<br>(101,145,226)         | 1492 | davidsonii: (42)  |
| 1431 | amerikanska hybrider (51)  | 1493 | davidsonii v. menziesii: syn. P. menziesii (42,171,274)                 |
| 1432 | cerise (138)   | 1494 | deaveri: syn. P. virgatus ssp. arizonicus (74)                          |
| 1433 | enkel ljusgul (138)  | 1495 | digitalis: (49)   |
| 1434 | vit (3)  | 1496 | fruticosus: (124)   |
| 1435 | 'Wind Chimes': (208)   | 1497 | fruticosus v. serratus: (275)   |
| 1436 | sp. : (6,96)   | 1498 | gracilis: (29)  |
| 1437 | sp. : vit enkel (147)  | 1499 | hirsutus: (flera)   |
| 1438 | Panicum virgatum: (111)  | 1500 | hirsutus 'Pygmaeus': (42,208,219,228)                                   |
| 1439 | virgatum 'Fontaine': (151)   | 1501 | hirsutus 'Pygmaeus': vit (29)   |
| 1440 | Papaver alboroseum: (32,39,192,285)  | 1502 | humilis: (92,192)   |
| 1441 | alpinum: syn. pyrenaicum ssp. degenii (42,79)                                | 1503 | newberryi: (121)  |
| 1442 | alpinum ssp. emesti-mayeri: (42)   | 1504 | ovatus: (42,102,297)  |
| 1443 | atlanticum: (29,53)  | 1505 | procerus v. brachyanthus: (230)   |
| 1444 | burseri: (29,220)  | 1506 | rupicola: (180)   |
| 1445 | croceum: (192)   | 1507 | rydbergii: (74)   |
| 1446 | croceum Gartenzweg-Serien: syn. P. c. 'Garden Gnome'<br>(69,314)             | 1508 | serrulatus: (flera)   |
| 1447 | croceum "Pink Champagne": (262)  | 1509 | serrulatus 'Albus': (42)  |
| 1448 | dahlianum: (186)   | 1510 | strictus: (92,297)  |
| 1449 | miyabeum: (111,220)  | 1511 | virens: (228)   |
| 1450 | nudicaule: (208)   | 1512 | whippleanus: syn. P. arizonicus (74,116,192)                            |
| 1451 | orientale: (flera)   | 1513 | 'Six Hills': (208)  |
| 1452 | radicatum: (flera)   | 1514 | sp. : (190,192)   |
| 1453 | rheas: (274)   | 1515 | Petrocoptis pyrenaica ssp. glaucifolia: syn. P. glaucifolia (74)        |
| 1454 | rupifragum 'Flore Pleno': syn. P. rupifragum 'Orange Fea-<br>thers' (95,238) | 1516 | Petrorhagia saxifraga: syn. Tunica s. (42)                              |
| 1455 | somniferum: (flera)  | 1517 | Peucedanum ostruthium: (3)  |
| 1456 | somniferum Paeoniflorum Grp: rosa (192)                                      | 1518 | Phedimus aizoon: syn. Sedum a. (228)                                    |
| 1457 | somniferum (Paeoniflorum Grp) 'White Cloud': (169)                           | 1519 | ellacombianum: osäker (181)   |
| 1458 | somniferum (Paeoniflorum Grp) "Black Pearl": (192)                           | 1520 | kamtschaticus 'Variegatus': syn. Sedum kamtschaticus (228)              |
| 1459 | spicatum: (111)  | 1521 | litoralis: syn. Sedum litorale (228)                                    |
| 1460 | Oriente Grp: lax (192)   | 1522 | selskianus: syn. Sedum selskianum (228)                                 |
| 1461 | Oriente Grp 'Beauty of Livermere': (99)                                      | 1523 | Phlomis russeliana: (flera)   |
| 1462 | Oriente Grp 'Brilliant': (105)   | 1524 | samia: (102)  |
| 1463 | Oriente Grp 'Cedar Hill': (39)   | 1525 | spectabilis: syn. P. cashmeriana (102)                                  |
| 1464 | Oriente Grp 'Choir Boy': (194)   | 1526 | tuberosa: (111,194)   |
| 1465 | Oriente Grp 'Coral Reef': (202)  | 1527 | Phlox carolina 'Bill Baker': (94)                                       |
| 1466 | Oriente Grp 'Perry's White': (246)   | 1528 | sp. : mix paniculata mfl (68)   |
| 1467 | Oriente Grp 'Royal Wedding': (107,246)                                       | 1529 | Physochlaina orientalis: (flera)  |
| 1468 | Oriente Grp 'Türkenlouis': (267)   | 1530 | Physoplexis comosa: (220)   |
| 1469 | orange (233)   | 1531 | Physostegia virginiana: (29,199)  |
| 1470 | orange dubbel (152,315)  | 1532 | virginiana 'Alba': (147,297)  |
| 1471 | rosa (152,315)   | 1533 | virginiana 'Summer Snow': (233)   |
| 1472 | sp. : (111)  | 1534 | Phyteuma hemisphaericum: (228,236)                                      |
| 1473 | Paradisea liliastrum: (flera)  | 1535 | nigrum: (49,75,194)   |
| 1474 | liliastrum 'Major': (310)  | 1536 | orbiculare: (75,80,121)   |
| 1475 | Paraquilegia anemonoides: syn. P. grandiflora (75)                           | 1537 | scheuchzeri: (flera)  |
| 1476 | Parasenecio hastatus: syn. Cacalia hastata (95,266)                          | 1538 | spicatum: (2,194)   |
| 1477 | sp.: syn. Cacalia sp. (18)   | 1539 | Phytolacca americana: (36)  |
| 1478 | × Pardancanda × norrisii: (201)  | 1540 | Pilosella aurantiaca v. aurantiaca: syn. Hieracium aurantiacum<br>(287) |
| 1479 | Paris quadrifolia: (171)   | 1541 | Pimpinella rhodantha: (95,106)  |
| 1480 | Parochetus communis: (74)  | 1542 | Pinus parviflora Azuma-goyo Grp: (246)                                  |
| 1481 | Passiflora sp. : (311)   | 1543 | Plantago major 'Rubrifolia': syn. P. m. 'Purpurea' (21,102)             |
| 1482 | Patrinia gibbosa: (137,194,228)  | 1544 | Platycodon grandiflorus: (flera)  |
| 1483 | Pelargonium elongatum: (305)   | 1545 | grandiflorus 'Albus': (88,108,262)                                      |
| 1484 | endlicherianum: (302)  | 1546 | grandiflorus 'Apoyama': (296)   |
| 1485 | × hortorum 'Peppermint Twist': (201)   | 1547 | grandiflorus 'Astra Soft Pink': (203)                                   |
|      |  | 1548 | grandiflorus 'Fairy Snow': (295)  |
|      |  | 1549 | grandiflorus 'Mariesii': (80,194,297)                                   |

|      |  |      |  |
|------|--|------|--|
| 1550 | <i>Podophyllum hexandrum</i> : syn. <i>P. emodi</i> (flera)      | 1615 | rusbyi: (88)   |
| 1551 | hexandrum v. chinense: (288)                                     | 1616 | saxatilis: syn. (180)  |
| 1552 | hexandrum 'Majus': (143,194,219,237)                             | 1617 | scandinavica: (29,230)   |
| 1553 | <i>Polemonium boreale</i> : (171,199)                            | 1618 | sieboldii: (flera)   |
| 1554 | boreale 'Bilbo': (69,314)  | 1619 | sikkimensis: (180)   |
| 1555 | caeruleum: (flera)   | 1620 | veris: (flera)   |
| 1556 | caeruleum ssp. yezoense 'Purple Rain': (51)                      | 1621 | veris: mix (180)   |
| 1557 | caeruleum 'Album': (flera)                                       | 1622 | vialii: (56,74)  |
| 1558 | pauciflorum: (flera)   | 1623 | vulgaris 'Captain Blood': (65)   |
| 1559 | sp. : pastell (147)  | 1624 | yargongensis: (220)  |
| 1560 | <i>Polygala chamaebuxus</i> 'Grandiflora': (74)                  | 1625 | (Pruhoniciana Grp) 'John Mo': (180)  |
| 1561 | <i>Potentilla alba</i> : (51,199,259)                            | 1626 | sp. : (65,307)   |
| 1562 | atrosanguinea: (flera)   | 1627 | sp. : gul (65)   |
| 1563 | atrosanguinea v. argyrophylla: syn. <i>P. argyrophylla</i> (150) | 1628 | <i>Pritzelago alpina</i> : syn. <i>Hutchinsia a.</i> (156)                     |
| 1564 | aurea: (flera)   | 1629 | <i>Prometheum pilosum</i> : syn. <i>Sedum pilosum</i> (42,209)                 |
| 1565 | calabra: syn. <i>P. argenta</i> v. <i>calabra</i> (49,259)       | 1630 | <i>Prunella grandiflora</i> : (192,246)  |
| 1566 | crantzii: (228)  | 1631 | grandiflora 'Freelander Blue': (246)   |
| 1567 | gracilis: (95)   | 1632 | grandiflora 'Webbiana': (75)   |
| 1568 | gracilis v. fastigiata: syn. <i>P. blaschkeana</i> (75,194)      | 1633 | <i>Prunus tenella</i> : (89,226)   |
| 1569 | grandiflora: (228)   | 1634 | <i>Pseudofumaria lutea</i> : syn. <i>Corydalis l.</i> (287)                    |
| 1570 | megalantha: syn. <i>P. fragiformis</i> (flera)                   | 1635 | <i>Ptelea trifoliata</i> : (51,202)  |
| 1571 | nepalensis: (flera)  | 1636 | <i>Pterocarya fraxinifolia</i> : syn. <i>P. pterocarpa</i> (289)               |
| 1572 | nepalensis 'Miss Willmott': (175,192,297)                        | 1637 | <i>Pterostyrax hispida</i> : (202)   |
| 1573 | nitida 'Compacta': (41,221)                                      | 1638 | <i>Pulmonaria officinalis</i> : (192)  |
| 1574 | pulvinaris: (194)  | 1639 | <i>Pulsatilla alba</i> : syn. <i>P. alpina</i> ssp. <i>austriaca</i> (150,160) |
| 1575 | recta: (95,171)  | 1640 | albana: (150,209)  |
| 1576 | recta 'Sulphurea': (111)   | 1641 | albana v. georgica: syn. <i>P. g.</i> (150)                                    |
| 1577 | recta 'Warrenii': (161)  | 1642 | alpina: (4,75,310)   |
| 1578 | rupestris: syn. <i>Drymocallis rupestris</i> (flera)             | 1643 | alpina ssp. <i>apiifolia</i> : syn. <i>P. a.</i> ssp. <i>sulphurea</i> (flera) |
| 1579 | rupestris 'White Queen': (181)                                   | 1644 | ambigua: (75,209)  |
| 1580 | thurberi 'Monarch's Velvet': (103,219)                           | 1645 | aurea: (74)  |
| 1581 | "Snow Queen": (235)  | 1646 | bungeana: (41,45)  |
| 1582 | <i>Primula alpicola</i> : osäker (111)                           | 1647 | caucasica: (27)  |
| 1583 | auricula: (29,32,156,180)  | 1648 | × <i>gayeri</i> : (180)  |
| 1584 | beesiana: (221,244)  | 1649 | halleri: (15,220,293)  |
| 1585 | blinii: (220)  | 1650 | halleri ssp. <i>slavica</i> 'Alba': (39,75)                                    |
| 1586 | chungensis: (6,171)  | 1651 | montana: (75)  |
| 1587 | cockburniana: (69,314)   | 1652 | patens: (45,121)   |
| 1588 | cortusoides: (275)   | 1653 | pratensis: (209)   |
| 1589 | denticulata: (50,67,190,192)                                     | 1654 | pratensis ssp. <i>nigricans</i> : syn. (75)                                    |
| 1590 | denticulata: cerise (219)  | 1655 | turczaninonii: (27,45,120)   |
| 1591 | denticulata: mix (113)   | 1656 | vernalis: (100,165,301)  |
| 1592 | denticulata 'Alba': (36)   | 1657 | violacea: (27)   |
| 1593 | elatior: (45,171,235,262)  | 1658 | vulgaris: (flera)  |
| 1594 | florindae: (178,180)   | 1659 | vulgaris: blå (192,235)  |
| 1595 | florindae: orange (52)   | 1660 | vulgaris: flikig (39)  |
| 1596 | frondosa: (220)  | 1661 | vulgaris: mörklila (113)   |
| 1597 | halleri: syn. <i>P. longiflora</i> (220,275)                     | 1662 | vulgaris: rosa (6,180,192,209)   |
| 1598 | heucherifolia: (45)  | 1663 | vulgaris: röd (6,219,225)  |
| 1599 | hirsuta: (41)  | 1664 | vulgaris ssp. <i>grandis</i> 'Papageno': (69,127,314)                          |
| 1600 | japonica: (29,69,145,314)  | 1665 | vulgaris 'Alba': (flera)   |
| 1601 | japonica: cerise (50,219)  | 1666 | vulgaris 'Pink Shades': (143,296)  |
| 1602 | japonica: röd (230)  | 1667 | vulgaris 'Rubra': (80)   |
| 1603 | japonica 'Alba': (275)   | 1668 | vulgaris 'Röde Klokke': (37,192,210,244)                                       |
| 1604 | japonica 'Apple Blossom': (262,313)                              | 1669 | vit fransad (39)   |
| 1605 | japonica 'Miller's Crimson': (42,219)                            | 1670 | sp. : (39)   |
| 1606 | japonica 'Postford White': (221)                                 | 1671 | <i>Pyrola asarifolia</i> : (194)   |
| 1607 | latifolia: (160)   | 1672 | <i>Ramonda myconi</i> : (flera)  |
| 1608 | laurentiana: (29,206)  | 1673 | serbica: (74)  |
| 1609 | mistassinica: (220)  | 1674 | <i>Ranunculus aconitifolius</i> : (180,263,302)                                |
| 1610 | muscaroides: (6,230)   | 1675 | acris 'Citrinus': (228)  |
| 1611 | poissonii: (161)   | 1676 | amplexicaulis: (111)   |
| 1612 | × <i>polyantha</i> : (29)  | 1677 | amplexicaulis: (80)  |
| 1613 | × <i>pubescens</i> : (219,244)                                   | 1678 | gramineus: (49)  |
| 1614 | rosea: (194)   | 1679 | illyricus: (194)   |

|      |  |      |  |
|------|--|------|--|
| 1680 | parnassifolius: (15,88)  | 1743 | officinalis: bredbladig (51)   |
| 1681 | platanifolius: (194)   | 1744 | pratensis: (182)   |
| 1682 | Ranzania japonica: (194,298)   | 1745 | pratensis 'Rose Rhapsody': (95)  |
| 1683 | Reseda luteola: (194)  | 1746 | przewalskii: (95,218)  |
| 1684 | Rhaponticum carthamoides: syn. Leuzea c. / Stemmacanthe c. (111)     | 1747 | sclarea 'Turkestanica': (277)  |
| 1685 | scariosum ssp. scariosum: syn. Leuzea rhapontica ssp. lamarkii (314) | 1748 | staminea: (288)  |
| 1686 | Rheum alexandrae: (20,102)   | 1749 | × superba: (183)   |
| 1687 | delavayi: (2)  | 1750 | verticillata: (277)  |
| 1688 | palmatum v. tanguticum: (69,314)                                     | 1751 | verticillata 'Purple Rain': (262)  |
| 1689 | palmatum v. tanguticum 'Atrosanguineum': (51)                        | 1752 | Sanguinaria canadense: (88,161,171,194)                                    |
| 1690 | palmatum 'Rubrum': (194)   | 1753 | Sanguisorba canadensis: (26)   |
| 1691 | Rhodiola rosea: syn. R. arctica (38)                                 | 1754 | hakusanensis: (26)   |
| 1692 | Rhodochiton atrosanguineum: (29,150,244)                             | 1755 | menziesii: (flera)   |
| 1693 | Rhododendron aureum: (160)   | 1756 | minor: (147,219,283)   |
| 1694 | brachycarpum Tigerstedtii Grp: (160)                                 | 1757 | obtusa: (29,138)   |
| 1695 | camtschaticum: (80,194,295)  | 1758 | officinalis: (26,262)  |
| 1696 | camtschaticum v. albiflorum: (194)                                   | 1759 | tenuifolia: (29,111,199)   |
| 1697 | ferrugineum: (74)  | 1760 | tenuifolia v. parviflora: (60)   |
| 1698 | ferrugineum: ? Glenarn form (74)                                     | 1761 | tenuifolia 'Alba': (9,51,111,138)  |
| 1699 | groenlandicum 'Helma': syn. Ledum g. 'Helma' (156)                   | 1762 | Sanicula europaea: (2)   |
| 1700 | maximum: (70)  | 1763 | Saponaria ocymoides: (72,237)  |
| 1701 | myrtifolium: (74)  | 1764 | Saruma henryi: (88,194)  |
| 1702 | schlippenbachii: (171)   | 1765 | Saxifraga aizoides: (143)  |
| 1703 | (Forrestii Grp) 'Elviira': (70)                                      | 1766 | × burnatii: (194)  |
| 1704 | (Ponticum Grp) 'Kokardia': (295)                                     | 1767 | burseriana 'Snowdon': (75)   |
| 1705 | (Brachycarpum Grp) 'P. M. A Tigerstedt': (70)                        | 1768 | callosa: (161)   |
| 1706 | Rhodotypos scandens: (flera)   | 1769 | cespitosa: syn. S. groenlandica (6)  |
| 1707 | Robinia pseudoacacia: (87)   | 1770 | cotyledon: (6,108,161)   |
| 1708 | Rodgersia pinnata: (69)  | 1771 | crustata: (41)   |
| 1709 | Rosa bella: (298)  | 1772 | crustata: grågrön 10cm (75)  |
| 1710 | glauca: (29,87,206)  | 1773 | crustata: grön 15 cm (75)  |
| 1711 | majalis: (206)   | 1774 | cuneifolia: (29,79)  |
| 1712 | moyesii: (60)  | 1775 | cuneifolia ssp. cuneifolia: (29)   |
| 1713 | pendulina: (298)   | 1776 | granulata: (67)  |
| 1714 | rugosa "Vita Risbro": osäker (87)                                    | 1777 | hostii ssp. rhaetica: (75)   |
| 1715 | setipoda: syn. R. hemsleyana (298,311)                               | 1778 | marginata v. coriophylla 'Minor': (6)                                      |
| 1716 | spinossissima: syn. R. pimpinellifolia (29,305,311)                  | 1779 | paniculata: syn. S. aizoon (6,29,75)                                       |
| 1717 | (Alba Grp) 'Alba Suaveolens': (87)                                   | 1780 | pensylvanica: (194)  |
| 1718 | (Rugosa Grp) 'Fru Dagmar Hastrup': (87)                              | 1781 | rotundifolia: (275)  |
| 1719 | (Spinossissima Grp) 'Poppius': (87)                                  | 1782 | rotundifolia ssp. rotundifolia v. heucherifolia: syn. S. heucherifolia (6) |
| 1720 | Roscoea auriculata: (157,203)  | 1783 | scardica: (74)   |
| 1721 | cautleoides 'Himalaya': (194)  | 1784 | umbrosa: (105)   |
| 1722 | cautleoides 'Jeffrey Thomas': (246)                                  | 1785 | umbrosa 'Clarence Elliot': (111)   |
| 1723 | tibetica: (157)  | 1786 | umbrosa "Atropunktata": (199)  |
| 1724 | Rubus illecebrosus: (157)  | 1787 | × urbium: syn. S. umbrosa hort. (6,186)                                    |
| 1725 | Rudbeckia hirta: (181,183)   | 1788 | × urbium 'Variegata': (192)  |
| 1726 | hirta v. pulcherrima 'Cappuccino': (192)                             | 1789 | × zimmereri: (75)  |
| 1727 | laciniata: (233)   | 1790 | Arendsii Grp: (6,161)  |
| 1728 | occidentalis: (51,180)   | 1791 | Arendsii Grp: ljusröd (161)  |
| 1729 | occidentalis 'Green Wizard': (143,175,266)                           | 1792 | Arendsii Grp: mörkröd (6)  |
| 1730 | Rumex sanguineus: (51,60)  | 1793 | (Arendsii Grp) 'Peter Pan': (221)  |
| 1731 | Ruta graveolens: (69)  | 1794 | (Arendsi Grp) 'Purpurteppich': (192)                                       |
| 1732 | Salpiglossis sinuata (Royale-Serien) 'Royal Chocolate': (290)        | 1795 | Scabiosa caucasica: (294)  |
| 1733 | Salvia argentea: (102,108,147,190)                                   | 1796 | caucasica 'Alba': (88)   |
| 1734 | argentea 'White Birds': (49)   | 1797 | columbaria: (99)   |
| 1735 | dolichantha: (226)   | 1798 | columbaria ssp. pseudobanatica: (68)                                       |
| 1736 | forskaohlei: (113,156)   | 1799 | columbaria 'Nana': (80)  |
| 1737 | glutinosa: (87,95,263)   | 1800 | columbaria 'Pincushion Pink': (192)  |
| 1738 | hians: (102,176,206)   | 1801 | japonica: (38,199,281,291)   |
| 1739 | jurisicii: (218)   | 1802 | Scilla autumnalis: (157)   |
| 1740 | lyrata 'Purple Vulcano': (221)                                       | 1803 | bifolia 'Alba': (194)  |
| 1741 | nemorosa: syn. S. deserta (102)                                      | 1804 | lakusicii: (148)   |
| 1742 | nemorosa 'Ostfriesland': (124,194)                                   | 1805 | litardierei: syn. S. pratensis (194,255)                                   |
|      |  | 1806 | rosenii: (218)   |

|      |  |      |   |
|------|--|------|---|
| 1807 | siberica 'Alba': (194)                                   | 1872 | sylvatica: (2)  |
| 1808 | verna: (171)   | 1873 | Staphylea pinnata: (171)                                      |
| 1809 | Scopolia carniolica: (5,194)                             | 1874 | Stipa barbata 'Silver Feather': (73)                          |
| 1810 | Scorzonera hispanica: (194)                              | 1875 | capillata: (180)  |
| 1811 | Scrophularia chrysantha: (95)                            | 1876 | pennata: (45)   |
| 1812 | Scutellaria alpina: (194)                                | 1877 | Streptopus amplexifolius: (171)                               |
| 1813 | altissima: (53)  | 1878 | Stylophorum diphyllum: (29,51)                                |
| 1814 | baicalensis: (263)                                       | 1879 | lasiocarpum: (32,246)   |
| 1815 | incana: (21,300)   | 1880 | Styrax japonica (Benibana Grp) 'Pink Chime': (203)            |
| 1816 | scordiifolia: (199,236)                                  | 1881 | Succisa pratensis 'Alba': (145)                               |
| 1817 | Sedum lydium: (111)                                      | 1882 | Succisella inflexa 'Frosted Pearls': (288)                    |
| 1818 | rupestre: syn. S. reflexum (228,228)                     | 1883 | petterii: (68,171,298)  |
| 1819 | sp. : coll Baikal (194)                                  | 1884 | Swertia alpestris: (180)                                      |
| 1820 | Semiaquilegia adoxoides: syn. Aquilegia a. (88)          | 1885 | perennis: (180,237)   |
| 1821 | Senecio abrotanifolius: (291)                            | 1886 | Synurus deltoides: (124)                                      |
| 1822 | cannabifolius: (18)                                      | 1887 | Syringa komarowii ssp. reflexa: syn. S. reflexa (181)         |
| 1823 | sarracenicus: (21,105,111,147)                           | 1888 | × prestoniae: (201)   |
| 1824 | Sesleria caerulea: (51)                                  | 1889 | reticulata: (60)  |
| 1825 | heuffleriana: (32)                                       | 1890 | Talinum sp. : eller Phemeranthus sp. (41)                     |
| 1826 | Setaria viridis CARAMEL: (267)                           | 1891 | Tanacetum cinerariifolium: syn. Chrysanthemum c. (69,156,314) |
| 1827 | Shortia soldanelloides: syn. Schizocodon s. (178)        | 1892 | clusii: (5)   |
| 1828 | Sidalcea candida: (267,300)                              | 1893 | coccineum: syn. Pyrethrum c. (18,21,22,238)                   |
| 1829 | × cultorum 'Rosanna': (312)                              | 1894 | macrophyllum: syn. Chrysanthemum m. (5,21,111)                |
| 1830 | Sideritis hyssopifolia: syn. S. scordioides (228)        | 1895 | parthenium: (192)   |
| 1831 | syriaca ssp. syriaca: (91)                               | 1896 | parthenium 'Aureum': (235)                                    |
| 1832 | Silene dioica: (69,147,314)                              | 1897 | parthenium 'Snowball': syn. T. p. 'Schneeball' (280)          |
| 1833 | dioica 'Purple Prince': (95)                             | 1898 | Taraxacum albidum: (88,293)                                   |
| 1834 | latifolia ssp. alba: syn. S. alba (95)                   | 1899 | pseudoroeseum: (flera)  |
| 1835 | multifida: syn. S. fimbriata (147)                       | 1900 | Taxus baccata: (181)  |
| 1836 | nutans: (95)   | 1901 | Telekia speciosa: syn. Buphthalmum speciosum (flera)          |
| 1837 | olympica: (176)  | 1902 | speciosissima: (100)  |
| 1838 | schafta: (192)   | 1903 | Tellima grandiflora: (flera)                                  |
| 1839 | uniflora: syn. S. maritima (49,228)                      | 1904 | grandiflora 'Purpurea': syn. T. g. 'Rubra' (95)               |
| 1840 | uniflora 'Weisskehlchen': (262)                          | 1905 | Tephrosia yukonensis: syn. Senecio alaskanus (51)             |
| 1841 | viridiflora: (95)  | 1906 | Thalictrum alpinum: (80,102)                                  |
| 1842 | yunnanensis: (176)                                       | 1907 | aquilegifolium: (flera)                                       |
| 1843 | zawadskii: (36,228)                                      | 1908 | aquilegifolium v. contortum: syn. T. c. (26)                  |
| 1844 | Silphium perfoliatum: (95,237)                           | 1909 | aquilegifolium 'Album': (105,183,192,194)                     |
| 1845 | Silybum marianum: (19,124,147,237)                       | 1910 | chelidonii: (41)  |
| 1846 | Sisymbrium luteum: syn. Hesperis lutea (147)             | 1911 | delavayi: syn. T. diptercarpum (51,101,244)                   |
| 1847 | Sisyrinchium albidum: (228)                              | 1912 | delavayi 'Album': (21,69,314)                                 |
| 1848 | angustifolium: syn. S. bermudiana (flera)                | 1913 | flavum: (51)  |
| 1849 | angustifolium 'Album': (194)                             | 1914 | lucidum: (105)  |
| 1850 | californicum: (70)                                       | 1915 | minus 'Adianthifolium': (219)                                 |
| 1851 | graminifolium: (79)                                      | 1916 | petaloideum: (41)   |
| 1852 | montanum: (42,51,70,270)                                 | 1917 | rochebrunianum: (flera)                                       |
| 1853 | striatum: syn. Phaiophleps nigricans (209)               | 1918 | speciosissimum: syn. T. glaucum (5,60,151)                    |
| 1854 | Smyrniolum perfoliatum: (73)                             | 1919 | Thermopsis chinensis 'Sophie': (201)                          |
| 1855 | Solanum laciniatum: (255)                                | 1920 | lupinoides: (150)   |
| 1856 | Soldanella alpina: (flera)                               | 1921 | montana: (124)  |
| 1857 | carpatica: (79)  | 1922 | villosa: syn. T. caroliniana (95,228)                         |
| 1858 | montana: (flera)   | 1923 | Thlaspi alpinum: (194)  |
| 1859 | pindicola: (41)  | 1924 | praecox: (228)  |
| 1860 | sp. : (178)  | 1925 | stylosum: (180)   |
| 1861 | Solidago virgaurea: (246)                                | 1926 | Tiarella cordifolia: (192,268)                                |
| 1862 | Sorbus cashmiriana: (210)                                | 1927 | Townsendia alpigena: (70,246)                                 |
| 1863 | koehneana . : (301)                                      | 1928 | eximia: (22,49,180,263)                                       |
| 1864 | Stachys byzantina: syn. S. lanata (flera)                | 1929 | exscapa: (194)  |
| 1865 | byzantina 'Silver Carpet': (233)                         | 1930 | montana: (111)  |
| 1866 | macrantha: syn. Betonica m., Stachys grandiflora (flera) | 1931 | parryi: (39,203)  |
| 1867 | monieri: (49,171,262)                                    | 1932 | sp. : (52)  |
| 1868 | officinalis: (102,147)                                   | 1933 | Tragopogon pratensis: (151)                                   |
| 1869 | officinalis: mix (219)                                   | 1934 | Tricyrtis hirta: ex Sichuan 1669 (42)                         |
| 1870 | officinalis 'Rosea': (221)                               | 1935 | latifolia: syn. i (48,74,162)                                 |
| 1871 | recta: (95)  | 1936 | Trifolium arvense: (181)                                      |

|      |  |      |   |
|------|--|------|---|
| 1937 | rubens: (27,91,291)                                    | 2002 | longifolia: (219,307)                               |
| 1938 | trichocephalum: (171,263)                              | 2003 | ponae: (228)  |
| 1939 | Trillium albidum: (56,171)                             | 2004 | schmidtiana: (181)                                  |
| 1940 | cernuum: (171)   | 2005 | spicata: (9)  |
| 1941 | chloropetalum: (73,171,293)                            | 2006 | spicata 'Erika': (268)                              |
| 1942 | erectum: (162)   | 2007 | teucrium: (219)                                     |
| 1943 | erectum f albiflorum: (162)                            | 2008 | thessalica: (6)                                     |
| 1944 | kurabayashii: (171)                                    | 2009 | Veronicastrum borissovae: syn. V. sachaliense (160) |
| 1945 | tschonoskii: (171)                                     | 2010 | virginicum: syn. Veronica virginica (29,92,192,307) |
| 1946 | vaseyi: (162)  | 2011 | virginicum 'Temptation': (303)                      |
| 1947 | sp. : mix (50)   | 2012 | Viburnum× burkwoodii: (29)                          |
| 1948 | Triosteum himalayicum: syn. T. erythrocarpum (281,301) | 2013 | lantana 'Aureum': (301)                             |
| 1949 | pinnatifidum: (147,171,192,194)                        | 2014 | Vicia dumetorum: (290)                              |
| 1950 | Triteleia 'Corrina': (171)                             | 2015 | pisiformis: (19,263)                                |
| 1951 | Trollius acaulis: ev. T. pumilus (88)                  | 2016 | Vincetoxicum rossicum: (246,263)                    |
| 1952 | asiaticus: (4)   | 2017 | Viola arborescens: (302)                            |
| 1953 | buddae: syn. T. stenopetalus (32)                      | 2018 | canadensis: (60)                                    |
| 1954 | chinensis: syn. T. ledebourii hort. (flera)            | 2019 | cornuta: (105,111)                                  |
| 1955 | chinensis: mix (263)                                   | 2020 | cornuta 'Alba': (80)                                |
| 1956 | chinensis 'Golden Queen': (65,105,313)                 | 2021 | dubiana: (41)                                       |
| 1957 | × cultorum: (18,26,49)                                 | 2022 | elatior: (130,194,288)                              |
| 1958 | × cultorum 'Alabaster': (49,267)                       | 2023 | gryoceras: syn. V. koreana (38)                     |
| 1959 | europaeus: (flera)                                     | 2024 | jooi: (180,194)                                     |
| 1960 | europaeus 'Superbus': (74)                             | 2025 | mandshurica: (194)                                  |
| 1961 | hondoensis: (6,102,171)                                | 2026 | pedata: (194)                                       |
| 1962 | ircuticus: (237,270)                                   | 2027 | pedata 'Alba': (262)                                |
| 1963 | laxus: (4,301)   | 2028 | pedatifida: (147,194)                               |
| 1964 | macropetalus: (102)                                    | 2029 | riviniana 'Purpurea': (180)                         |
| 1965 | pumilus: (39,95,180,262)                               | 2030 | (Cornuta Grp) 'Molly Sanderson': (194)              |
| 1966 | ranunculinus: (50)                                     | 2031 | sp. : vit (190)                                     |
| 1967 | sp. : (4)  | 2032 | Vitis (Labrusca Grp) 'Zilga': (230)                 |
| 1968 | Tropaeolum speciosum: (161,190)                        | 2033 | Weigela middendorffiana: (70)                       |
| 1969 | Tulbaghia violacea: (209)                              | 2034 | Wulfenia carinthiaca: (74,194,228,276)              |
| 1970 | Tulipa biflora: syn. T. polychroma (39,163)            | 2035 | carinthiaca 'Alba': (194)                           |
| 1971 | clusiana: (291)  | 2036 | Yucca filamentosa: (201)                            |
| 1972 | neustruevae: (49,259)                                  | 2037 | Zantedeschia aethiopica: (23)                       |
| 1973 | orphanidea Whittallii-Grp: (311)                       | 2038 | Zigadenus elegans: syn. Z. glaucus (flera)          |
| 1974 | sprengeri: (171,194,278)                               | 2039 | glaberrimus: (75,147,168,194)                       |
| 1975 | tarda: (flera)   | 2040 | nuttallii: (95,168)                                 |
| 1976 | turkestanica: (39,45,124,194)                          | 2041 | sp. : (180)   |
| 1977 | urumiensis: (244)                                      | 2042 | Zizia aurea: (314)                                  |
| 1978 | Vaccinium praestans: (194)                             |      |   |
| 1979 | Valeriana officinalis: (228)                           |      |   |
| 1980 | Veratrum album: (113,171,228)                          |      |   |
| 1981 | nigrum: (flera)  |      |   |
| 1982 | Verbascum adzharicum: (23)                             |      |   |
| 1983 | blattaria: (255,263)                                   |      |   |
| 1984 | blattaria 'White Blush': (246)                         |      |   |
| 1985 | chaixii: (flera)                                       |      |   |
| 1986 | chaixii 'Album': (flera)                               |      |   |
| 1987 | densiflorum: (116)                                     |      |   |
| 1988 | phoeniceum: (flera)                                    |      |   |
| 1989 | phoeniceum 'Flush of White': (147,283)                 |      |   |
| 1990 | phoeniceum 'Violetta': (262)                           |      |   |
| 1991 | speciosum: (110)                                       |      |   |
| 1992 | thapsus: (92,192)                                      |      |   |
| 1993 | (Cotswold Grp) 'Mont Blanc': (87)                      |      |   |
| 1994 | 'Pink Domino': (192)                                   |      |   |
| 1995 | Verbena hastata: (107,124,181,194)                     |      |   |
| 1996 | Veronica alpina: (228)                                 |      |   |
| 1997 | fruticans: (176,236)                                   |      |   |
| 1998 | fruticulosa: (69,314)                                  |      |   |
| 1999 | gentianoides: (flera)                                  |      |   |
| 2000 | × guthrieana: (208)                                    |      |   |
| 2001 | kemulariae: syn. (255)                                 |      |   |

# Ett varmt tack till alla som genom sina bidrag möjliggjort denna frölista:

|     |   |     |   |     |   |
|-----|---|-----|---|-----|---|
| 2   | Einarsson Ingvar, Fristad                     | 106 | Jonsson Ingela, Norrfjärden             | 233 | Sari Maria, Tävelsås                      |
| 3   | Ström Margareta, Ekenäs Finland               | 107 | Johansson Thyra, Skellefteå             | 235 | Carlsson Birgit, Vellinge                 |
| 4   | Önell Bo G, Storuman                          | 108 | Albihn Gunvor, Kågeröd                  | 236 | Svensson Olof, Söråker                    |
| 5   | Högfors Gullvi, Sala                          | 109 | Schanderson Rein, Linköping             | 237 | Nilsson Maria, Tvärälund                  |
| 6   | Holmgren Helena, Umeå                         | 110 | Jägervall Erik, Lund                    | 238 | Söderström Monica, Själeavad              |
| 9   | Eriksson Inger, Stugun                        | 111 | Näselius Pirkko, Ånge                   | 239 | Johansson Bo, Kvänum                      |
| 10  | Elf Ingemar, Hultsfred                        | 113 | Svensson Tore, Alingsås                 | 244 | Jansson Siv, Färnsås                      |
| 13  | Baurne Marianne, Nyköping                     | 115 | Horn Unni, Stamsund                     | 246 | Sjöstedt Carl-Göran, Bara                 |
| 14  | Lysell Karin, Mellerud                        | 116 | Gustavsson Berndt, Värnamo              | 248 | Hedenstrand Birgit, Edsbro                |
| 15  | Sandelin Jeppsson Berit, Sollentuna           | 120 | Rosengren Hjalmar, Hällingsjö           | 255 | Bondesson Annalena, Kärna                 |
| 16  | Saxhaug Signe J, Ås Norge                     | 121 | Nilsson Martin, Brämhult                | 259 | Salomonsson Inger, Mölndal                |
| 18  | Niemi Eija, Längelmäki, Finland               | 124 | Johansson Lennart, Saltsjöbaden         | 262 | Tegebro Håkan, Björklinge                 |
| 19  | Olsson Lars Erik / Rita, Nyhamnsläge          | 127 | Nilsson Margareta, Skärholmen           | 263 | Lidén Niklas, Ludvika                     |
| 20  | Sørensen Ståle, Furnes, Norge                 | 130 | Pettersson Kerstin, Tyresö              | 266 | Nordén Carita & Bertel, Södertälje        |
| 21  | Grenestam Sven Erik, Linköping                | 136 | Stenman Cecilia, Kåge                   | 267 | Bondestad Lena, Boden                     |
| 22  | Asproth Viveca, Offerdal                      | 137 | Gilén Britt Marie & Allan, Hedemora     | 268 | Tatarowicz Marianna, Lödöse               |
| 23  | Florén Anders, Göteborg                       | 138 | Andersson Mariann, Årjäng               | 270 | Roslund Gia, Falun                        |
| 26  | Kullberg Inger, Kyrkslätt Finland             | 143 | Sjögren Ingela, Gårdsjö                 | 271 | Olsen Bjørg, Kristiansand                 |
| 27  | Johannessen Roar, Larvik                      | 145 | Klarström Sigge, Skoghall               | 274 | Johnels Eva, Stenungsund                  |
| 29  | Alvesson Kerstin, Växjö                       | 147 | Antonsson Kjell, Linköping              | 275 | Olofsson Brenne Sara, Berghem             |
| 31  | Persson Åke, Kiruna                           | 148 | Ekkfeldt Patrik, Sandviken              | 276 | Lager Inge, Floby                         |
| 32  | Emgård Tittie, Klippan                        | 150 | Høines Inge A., Hovsherad, Norge        | 277 | Christiansen Karin, Skene                 |
| 34  | Wallin Maryla, Upplands Väsby                 | 151 | Munter Birgit, Tollarp                  | 278 | Hemdal Anna / Ulf, Ödåkra                 |
| 36  | Kindberg Ahlm Marita, Örebro                  | 152 | Grundberg Mona / Jan, Högsäter          | 279 | Bloom Susie, Klintehamn                   |
| 37  | Jonsson Maj, Luleå                            | 156 | Englund Eivor, Grisslehamn              | 280 | Fløgnman Jeanni, Forshaga                 |
| 38  | Wahlström Helen, Ljugarn                      | 157 | Kedenius Britt / Lars Erik, Olofström   | 281 | Damber Mats Göran, Umeå                   |
| 39  | Fryklund Monika, Sala                         | 159 | Hulander Bengt, Hisings Backa           | 282 | Eriksson Ulla, Söderbärke                 |
| 41  | Forsberg Eva, Umeå                            | 160 | Holmqvist Åke, Hörnefors                | 283 | Dahlberg Mary Ann, Uppsala                |
| 42  | Olsson /Tranefors Kristina / Hasse, Kungängen | 161 | Edvardsson Kerstin, Uddevalla           | 284 | Høoen Thor, Trondheim                     |
| 45  | Nelson Lennart, Uppsala                       | 162 | Höglund Bertil & Laila, Onsala          | 285 | Nilsson Synnöve, Sundsbruk                |
| 47  | Zetterqvist Inger, Årjäng                     | 163 | Johansson Magdalena, Bromma             | 286 | Svanberg Kurt, Norberg                    |
| 48  | Bengtsson Sture, Skivarp                      | 164 | Möller Christine, Hägersten             | 287 | Engzell Sofia, Bromölla                   |
| 49  | Kemper Horst, Gislaved                        | 165 | Vassbotn Olaug, Sortland                | 288 | Sandstedt Eva, Bodafors                   |
| 50  | Johansson Birgit, Sätilla                     | 168 | Lindvall Mari-Ann, Kalix                | 289 | Johansson Ludvig, Stenstorp               |
| 51  | Larsson Elisabeth, Loftahammar                | 169 | Andersson Rolf, Klågerup                | 290 | Toftgård Bruno, Halmstad                  |
| 52  | Björklund Ragnvy, Öjebyn                      | 171 | Larsson Bertil, Dals Rostock            | 291 | Kruse Kristina, Hållsta                   |
| 53  | Kalén Kenneth, Norrahammar                    | 174 | Eriksson Yvonne, Bensbyn                | 292 | Granström Bernt, Vellinge                 |
| 56  | Joakimsson Leif, Stockaryd                    | 175 | Eriksson Anette, Morjärv                | 293 | Lindén Erna Lill, Nyköping                |
| 60  | Lukkarinen Maj-Britt, Lappvik                 | 176 | Ropeid Tor Jan, Straumsgrend            | 294 | Ottosson Maud, Örnsköldsvik               |
| 65  | Högnäs Anne-Marie, Smedjebacken               | 178 | Andersen Preben, Farsø, Danmark         | 295 | Fuhr Gull-Britt, Vingåker                 |
| 66  | Eng Göran, Borås                              | 180 | Isaksson - Nyman Helén, Norrfjärden     | 296 | Karlsson Allan, Vimmerby                  |
| 67  | Ossowski Larsson Petra, Saltsjöbaden          | 181 | Schimmer Bibi, Årjäng                   | 297 | Ejresjö Catharina, Billdal                |
| 68  | Kristiansson Barbro, Päråd                    | 182 | Edin Betzholtz Inger, Insjön            | 298 | Sköld Lars, Töllsjö                       |
| 69  | Smedberg Susanne, Skillingaryd                | 183 | Svensson Gunilla, Vinninga              | 299 | Guldbrandsen Ragnhild & Leif, Köpmannebro |
| 70  | Tanskanen Seija, Roknäs                       | 186 | Lindgren Solveig, Boden                 | 300 | Åkesson Eva, Nybro                        |
| 72  | Daher Camilla, Värnamo                        | 190 | Westergren Strand Kerstin, Fevik, Norge | 301 | Lindholm Barbro / Erik, Sävar             |
| 73  | Bondesson Birthe / Christer, Hovås            | 192 | Wåher Agneta, Vingåker                  | 302 | Jensen Sonja, St Heddinge Danmark         |
| 74  | Slåtta Mathilde, Bø, Telemark, Norge          | 194 | Larsson Viola / Karl, Bräkne Hoby       | 303 | Yngvesson Monica, Salbohed                |
| 75  | Edberg Gabrielsson Margareta, Obbola          | 199 | Nilsson Ulla, Tenhult                   | 304 | Persson Ulla, Torsåker                    |
| 79  | Samuelsson Ingrid, Floby                      | 200 | Lundgren Lena, Eslöv                    | 305 | Lind Staffan, Göteborg                    |
| 80  | Olsson Birgitta, Göteborg                     | 201 | Thorn Eva, Il60175, Usa                 | 306 | Holmboe Gerd, Hudiksvall                  |
| 82  | Wiklund Agneta, Vännäs                        | 202 | Bering Gunvor, Burgsvik                 | 307 | Ponten Viveka, Höje                       |
| 87  | Nordling Margareta, Uppsala                   | 203 | Nordén Margit / Bo, Torhamn             | 308 | Oliv Harriet, Varberg                     |
| 88  | Jonsson Maimu, Lund                           | 206 | Fries Göran, Trenså                     | 309 | Iggsten Bo, Grycksbo                      |
| 89  | Lund Frode, Auli, Norge                       | 208 | Haugen Marit, Våle, Norge               | 310 | Karlsson Inger & Eskil, Hudiksvall        |
| 91  | Andersson Anders, Klintehamn                  | 209 | Arvidsson Mats /Gunhild, Enhörna        | 311 | Matthis Aino, Björklinge                  |
| 92  | Nordström Åke, Vännäs                         | 210 | Lindberg Bengt, Ramlösa                 | 312 | Hedström Eva, Södertälje                  |
| 94  | Selegård Ulla Britt & Jiri, Enhörna           | 215 | Olofsson Paula, Kareby                  | 313 | Alm Margareta, Hökerum                    |
| 95  | Dahlberg Lilliemarck Eva, Falun               | 218 | Malmström Gunilla, Ekeby                | 314 | Okänd 1,                                  |
| 96  | Öman Ann Marie, Leksand                       | 219 | Skånberg Karin, Vingåker                | 315 | Okänd =Donator 152,                       |
| 99  | Hansson Gunilla, Kivik                        | 220 | Agback Hubert / Tamara, Uppsala         |     |   |
| 100 | Jansson Birgitta, Vissefjärda                 | 221 | Jannerlid Eva, Uppsala                  |     |   |
| 101 | Holmqvist Olsson Birgitta, Ödsmåll            | 225 | Mårtensson Eva, Högland                 |     |   |
| 102 | Olsson Nils Erik / Inga, Johannishus          | 226 | Persson Anette, Torsåker                |     |   |
| 103 | Wiklund Anna, Falun                           | 228 | Berge Svein A., Sandefjord, Norge       |     |   |
| 105 | Byström Berit, Stugun                         | 230 | Ericsson Agneta, Järlåsa                |     |   |